

**cremesso**  
CAPSULE SYSTEM

**BRAVA**  
SMART LINE

READY TO USE IN  
**15**  
SEC.

BEDIENUNGSANLEITUNG



## Inhalt

Sicherheitshinweise.....	3
Übersicht .....	8
Tastenfunktion .....	8
Tastenbeleuchtung.....	9
Inbetriebnahme .....	9
Leitungen spülen .....	10
Kaffee beziehen .....	10
Aroma-Entfaltungspause .....	11
Kapsel auswerfen .....	11
Wassermangelanzeige .....	12
Kaffeemenge programmieren.....	12
Programmierung zurücksetzen .....	12
Energiesparbetrieb .....	13
Entkalken.....	13

Pflege der Kaffeemaschine .....	15
Transport / Lagerung .....	16
Entsorgung .....	16
Technische Daten .....	17
Störung .....	18

## Sicherheitshinweise

### Allgemeine Hinweise

Diese Anleitung ist Bestandteil Ihres Produkts.

- ▶ Vor Aufstellung, Installation und Inbetriebnahme der Maschine sorgfältig lesen und aufbewahren.
- ▶ An jeden nachfolgenden Bediener weitergeben.

Der Hersteller haftet nicht für Schäden oder Mängel, die durch Nichtbeachten der Gebrauchsanweisung entstanden sind.

- ▶ Maschine ausschliesslich mit den dazugehörigen Kapseln betreiben.

### Bestimmungsgemässer Gebrauch

Diese Maschine darf nur wie in dieser Anleitung beschrieben angewendet werden. Andere Anwendungen sind missbräuchlich und stellen eine Gefahr dar.

Diese Maschine dient zum Gebrauch im Haushalt und ähnlichen Bereichen, wie beispielsweise:

- in Küchen für Mitarbeiter
- in Büros und anderen gewerblichen Bereichen

- in landwirtschaftlichen Betrieben
- in Hotels, Motels, Frühstückspensionen und ähnlichen Wohnumgebungen

Die Maschine ist nicht für eine gewerbliche Nutzung geeignet.

Die Maschine ist nicht für die Verwendung im Aussenbereich bestimmt.

Die Maschine darf nicht an nichtstationären Einsatzorten (z. B. auf Schiffen, in Fahrzeugen, in Bahnen etc.) betrieben werden.

Der Hersteller übernimmt keine Haftung für Folgen aus nicht bestimmungsgemässer Verwendung.

### Anforderungen an den Standort

- ▶ Maschine nur in trockenen Räumen verwenden.
- ▶ Maschine nicht in Schränken verwenden.
- ▶ Abstand von 60 cm zu Spülbecken und 50 cm zu offenem Feuer einhalten (ein Festwasseranschluss ist nicht zulässig).
- ▶ Sicherstellen, dass sich Maschine und Netzkabel nicht neben Kochplatten, Gaskochern, offenen

Flammen oder ähnlichen heißen Oberflächen befinden.

- ▶ Maschine nicht auf heiße Flächen stellen.
- ▶ Maschine auf trockene, waagerechte, stabile und ebene Oberfläche stellen. Oberfläche muss gegen Hitze und Flüssigkeiten wie Wasser, Kaffee, Entkalkerlösung oder Ähnliches resistent sein.
- ▶ Nicht auf Marmorflächen oder unbehandeltes / geöltes Holz stellen (keine Haftung bei nicht entfernbaren Kaffee- oder Entkalkerflecken).

### **Anforderungen an die Zielgruppe**

Diese Maschine kann von Kindern ab 8 Jahren und älter unter Aufsicht benutzt werden, wenn sie bezüglich dessen sicheren Gebrauchs unterwiesen wurden und die daraus resultierenden Gefahren verstanden haben.

Reinigung und Wartung dürfen nicht durch Kinder vorgenommen werden, ausser sie sind 8 Jahre oder älter und werden beaufsichtigt.

Für Kinder jünger als 8 Jahre dürfen Maschine und Anschlussleitung nicht zugänglich sein.

Personen mit eingeschränkten körperlichen, sensorischen oder geistigen Fähigkeiten oder mit mangelnder Erfahrung und mangelnden Kenntnissen müssen bei Gebrauch beaufsichtigt oder bezüglich des sicheren Gebrauchs unterwiesen werden. Sie müssen die mit dem Gebrauch verbundenen Gefahren verstanden haben.

Kinder dürfen nicht mit der Maschine spielen. Die Maschine muss ausserhalb der Reichweite von Kindern aufgestellt werden.

### **Anforderungen an den Nutzer**

- ▶ Maschine nicht während Betrieb bewegen.
- ▶ Maschine nie ohne Wasser im Tank betreiben.
- ▶ Wassertank ausschliesslich mit frischem, kaltem Wasser füllen. Kein Mineralwasser mit Kohlensäure verwenden.
- ▶ Netzstecker aus der Netzsteckdose ziehen und Wassertank leeren, wenn die Maschine längere Zeit nicht gebraucht wird.
- ▶ Verpackungsmaterial (Plastikbeutel, Folien, Packkarton usw.) von Kindern fernhalten.

- ▶ Maschine vor dem Aufstellen auf sichtbare Schäden kontrollieren. Niemals eine beschädigte Maschine in Betrieb nehmen.
- ▶ Vor dem Anschliessen der Maschine die Anschlussdaten (Spannung und Frequenz) auf dem Typenschild mit denen der Hausinstallation vergleichen. Diese Daten müssen übereinstimmen, damit keine Schäden an der Maschine auftreten. Im Zweifelsfall eine Elektro-Fachkraft kontaktieren.
- ▶ Die elektrische Sicherheit der Maschine ist nur dann gewährleistet, wenn es an ein vorschriftsmässig installiertes Schutzleitersystem angeschlossen wird. Im Zweifelsfall die Elektroinstallation durch eine Elektro-Fachkraft prüfen lassen.
- ▶ Maschine nicht über eine Mehrfachsteckdose oder ein Verlängerungskabel an das Elektronetz anschliessen.
- ▶ Maschine ausschliesslich bei Umgebungstemperaturen zwischen +16 °C und +38 °C verwenden.

- ▶ Ausschliesslich Original-Zubehör verwenden. Wenn andere Teile verwendet werden, gehen Ansprüche aus Garantie, Gewährleistung und / oder Produkthaftung verloren.

### **Anforderungen an die Reinigung**

- ▶ Maschine vor jeder Umplatzierung, Reinigung oder Wartung vollständig abkühlen lassen und Netzstecker ziehen.
- ▶ Maschine weder ganz noch teilweise in Wasser oder andere Flüssigkeiten eintauchen.
- ▶ Maschine nicht unter fliessendes Wasser halten.
- ▶ Zur Reinigung der Maschine lediglich saubere Reinigungsmaterialien verwenden.
- ▶ Keine starken Reinigungs- oder Lösungsmittel verwenden.
- ▶ Weiches, feuchtes Tuch zur Reinigung der Maschinenoberfläche benutzen.
- ▶ Nur vom Hersteller empfohlene Reinigungs- und Entkalkungsmittel verwenden. Kontakt mit Augen, Haut und Oberflächen vermeiden.

## **Restrisiken**

### **Verletzungsgefahr durch Stromschlag**

- ▶ Darauf achten, dass die Netzanschlussleitung nicht eingeklemmt wird oder an scharfen Kanten scheuert.
- ▶ Netzstecker niemals mit nassen Händen anfassen.
- ▶ Netzstecker nie am Kabel, sondern direkt am Netzstecker aus der Steckdose ziehen.
- ▶ Beschädigtes Netzkabel sofort und nur von der Servicestelle ersetzen lassen.

### **Verletzungsgefahr durch scharfe Kanten und Quetschen**

- ▶ Hebel vor dem Bedienen schliessen. Hebel niemals öffnen, wenn die Maschine in Betrieb (Kaffeeausgabe, Entkalkungsvorgang) ist.
- ▶ Finger nicht in das Kapselfach oder den Kapselgang stecken. Teile der Maschine können scharfkantig oder spitz sein.
- ▶ Beim Schliessen des Bedienhebels nicht darunter greifen.

- ▶ Weder Finger noch Gegenstände in Maschinenöffnungen einführen.

### **Verletzungsgefahr durch Verbrühen**

Maschinenteile und Kapseln können während und nach dem Betrieb sehr heiss sein. Verbrennungs- und Verbrühungsgefahr an den Ausläufen. Die austretenden Flüssigkeiten und der Dampf sind sehr heiss.

- ▶ Nicht berühren.
- ▶ Bedienhebel nicht betätigen, solange die Ausgabe oder Entkalkungsvorgang nicht vollständig beendet ist.

### **Verletzungsgefahr durch Stolpern**

- ▶ Sicherstellen, dass Netzanschlussleitung nicht herabhängt.

### **Verletzungsgefahr durch Berühren spannungsführender Teile**

- ▶ Gehäuse der Maschine nicht öffnen.
- ▶ Elektrischen und mechanischen Aufbau nicht verändern.

## **Verletzungsgefahr durch Schäden an der Maschine**

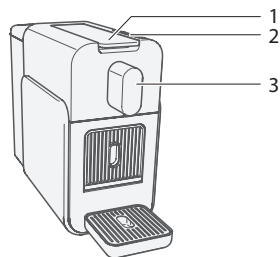
- ▶ Maschine nicht verwenden, nachdem sie heruntergefallen ist, bei Gerätestörung, beschädigtem Netzkabel oder bei sonstigen Beschädigungen.
- ▶ Netzstecker sofort ziehen, wenn Störungen, Schäden oder Anomalien (z. B. Schmorgeruch) auffallen.
- ▶ Bei Störungen, Maschine von einer Servicestelle prüfen lassen.

## **Beschädigungsgefahr der Maschine durch Überhitzung**

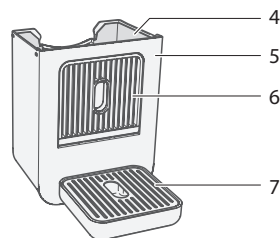
- ▶ Ausreichende Be- und Entlüftung der Maschine gewährleisten. Maschine während des Betriebs nicht mit Tüchern oder Ähnlichem bedecken.

## Übersicht

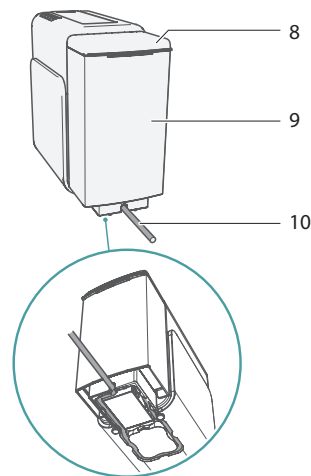
- 1 **Bedienhebel** zum Laden der Kapseln
- 2 **Bedientasten** Funktionen (→ S. 8)
- 3 **Auslauf**



- 4 **Kapselbehälter**, abnehmbar
- 5 **Restwasserbehälter**
- 6 **Tassenabstellfläche**, ausklappbar
- 7 **Abtropfschale** mit Abtropfgitter, abnehmbar



- 8 **Wassertankdeckel**, abnehmbar
- 9 **Wassertank** 1,3 l
- 10 **Netzkabel** mit Kabelaufwicklung



## Tastenfunktion

### Reinigungs-Taste

Spült die Leitungen.

### Kaffee-Tasten

#### Espresso-Taste

kleine Tasse (50 ml)

#### Lungo-Taste

Grosse Tasse (110 ml)

#### Lungo Grande-Taste

Sehr grosse Tasse (200 ml)





## Tastenbeleuchtung



### Alle Tasten

Leuchten: Kaffeemaschine ist betriebsbereit.

### Kaffee-Taste

Leuchtet: Brühvorgang läuft.

Blinkt: Aufheizen, Programmierung der Kaffeemenge läuft.

Lungo Grande-Taste  und Reinigungs-Taste  blinken: Ausdampfprogramm läuft.

### Reinigungs-Taste

Leuchtet blau: Wassermangel.

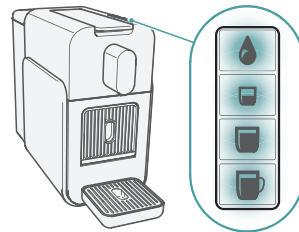
Blinkt rot während des Bezugs: Maschine entkalken.

Leuchtet rot: Elektronik-/ oder Temperatur-Fehler.


Blinkt violett: Entkalkungsvorgang läuft.

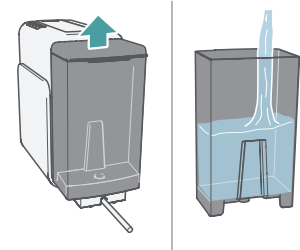
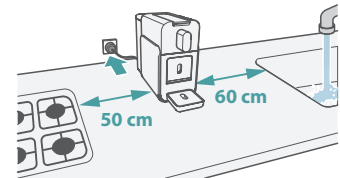
Leuchtet violett: Zeigt Wassertankwechsel während des Entkalkungsvorganges an.

Blinkt violett/rot: Entkalkungsvorgang durch Netzunterbrechung abgebrochen. Maschine spülen.



## Inbetriebnahme

- ▶ Kaffeemaschine auf trockene, wasserfeste und wärmebeständige Standfläche stellen.
  - ▶ Kaffeemaschine nicht direkt auf Marmor oder Holz stellen (Gefahr von Kaffee-/Entkalkerflecken).
  - ▶ Abstand von 60 cm zu Spülbecken und 50 cm zu offenem Feuer einhalten.
  - ▶ Wassertank reinigen und mit kaltem Wasser füllen.
  - ▶ Netzstecker in eine geerdete Steckdose einstecken.
- Die Reinigungs-Taste  pulsirt.
- ▶ Beliebige Taste drücken.
- Mindestens 5x Leitungen spülen (→ S. 10).



Ist die Temperatur der Kaffeemaschine unter 5 °C oder sehr hoch, kann sie nicht gestartet werden und alle Tasten blinken.


Temperatur der Kaffeemaschine unter 5 °C:

- ▶ Kaffeemaschine 30 Minuten bei Zimmertemperatur aufwärmen lassen.

Temperatur der Kaffeemaschine sehr hoch:


- ▶ Kaffeemaschine abkühlen lassen.

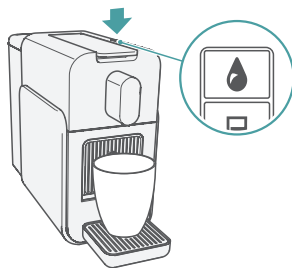
## Leitungen spülen

- ▶ Tasse unter Auslauf stellen.
- ▶ Reinigungs-Taste  drücken.


Der Spülvorgang startet.  
Pro Spülgang werden 50 ml Wasser gespült.

Nach Beendigung des Spülvorgangs wechselt die Maschine in den Bereitschaftsmodus.

- ▶ Bei Erstinbetriebnahme Vorgang wiederholen.
- ▶ Reinigungs-Taste  erneut drücken, um Spülvorgang vorzeitig abzubrechen.



Falls der Spülvorgang nicht beginnt:

- ▶ Wassertank herausnehmen und erneut aufsetzen.
- ▶ Reinigungs-Taste  drücken.

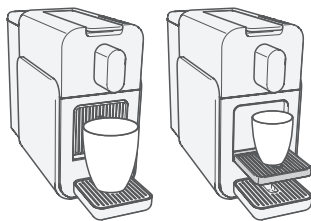
## Kaffee beziehen

Pro Tasse Kaffee wird eine Kapsel benötigt.

- ▶ Nach längeren Pausen Leitungen spülen.

Je nach Fassengröße  
Tassenabstellfläche anpassen:

- ▶ Tassenabstellfläche nach vorne klappen.
- ▶ Tasse unter Auslauf stellen.



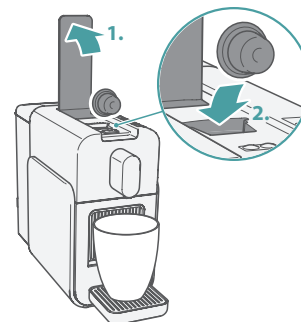
### Tipps:

- Crema – Je näher die Tasse am Auslauf steht, desto schöner wird die Crema.
- Tasse vorwärmen – Einen Espresso ohne Kapsel ausgeben.

### Kapsel laden

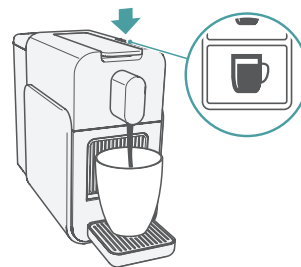
- ▶ Bedienhebel nach oben schwenken.
- ▶ Kapsel in Kapselschacht fallen lassen.
- ▶ Bedienhebel nach unten schwenken.

Die Kapsel wird aufgestochen.



### Kaffee ausgeben

- ▶ Kaffee-Taste drücken:
  - ☐ Espresso: mittlere Tasse (50 ml)
  - ☐ Lungo: grosse Tasse (110 ml)
  - ☐ Lungo Grande: sehr grosse Tasse (200 ml)



## Aroma-Entfaltungspause

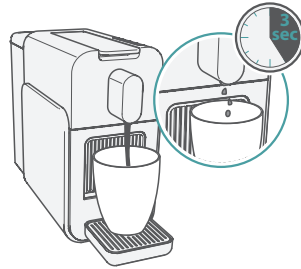
Durch die Aroma-Entfaltungspause entfaltet Ihr Kaffee mehr Aroma.

Bei Kaffeemengen bis zu 80 ml wird zunächst eine kleine Menge Kaffee ausgegeben.

Dann beginnt die Aroma-Entfaltungspause und die Ausgabe stoppt für 3 Sekunden.

Danach wird die Ausgabe fortgesetzt.

Die Ausgabe stoppt automatisch oder vorzeitig durch erneutes Drücken der Taste.



Die Aroma-Entfaltungspause ist abhängig von der Ausgabemenge und nicht an einzelne Tasten gebunden.

Bei der Programmierung der Tasten (→ S. 12) bleibt die Aroma-Entfaltungspause bis 80 ml Ausgabemenge bestehen. Bei Ausgabemengen über 80 ml wird keine Aroma-Entfaltungspause durchgeführt.

## Kapsel auswerfen

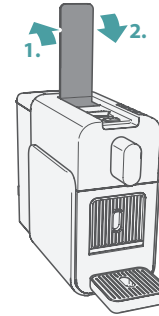
**Tipp:** Nachtropfen verhindern – Kapsel direkt nach dem Kaffeebezug auswerfen.

► Bedienhebel nach oben schwenken.

Die gebrauchte Kapsel fällt in den Kapselbehälter.

► Bedienhebel ganz nach unten schwenken.

Vergessene Kapseln können im Kapselschacht haften bleiben.



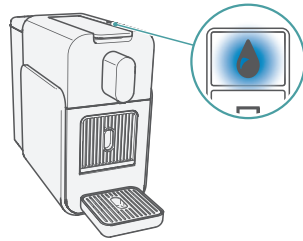
**Vorsicht!** Verletzungsgefahr durch Aufstechspitzen in der Maschine!

► Kapsel vorsichtig nach unten drücken.

## Wassermangelanzeige

Der Wassertank ist mit einer Wassermangel-Kontrolle ausgestattet.

Wenn der Wassertank leer ist, leuchtet die Reinigungstaste blau.



## Kaffeemenge programmieren

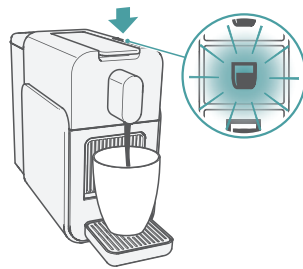
Die Ausgabemenge kann für jede Kaffee-Taste angepasst werden.

Die Werkseinstellungen sind:

- ☐ Espresso: 50 ml
- ☐ Lungo: 110 ml
- ☐ Lungo Grande: 200 ml

Die programmierbare Ausgabemenge ist 30–250 ml.

- ▶ Tasse unter Auslauf stellen.
- ▶ Füllstand des Wassertanks prüfen. Bei Bedarf Wasser auffüllen.
- ▶ Kapsel laden.
- ▶ Die zu programmierende Taste (z. B. Espresso ☐) mindestens 3 Sekunden gedrückt halten, bis sie 3 × schnell blinkt.
- ▶ Taste wieder loslassen. Kaffee wird ausgegeben.

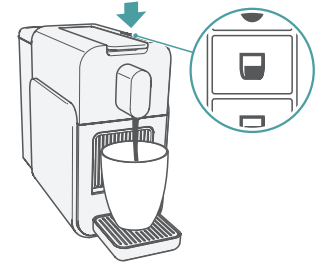


- ▶ Sobald die gewünschte Menge in der Tasse ist: Die zu programmierende Taste (z. B. Espresso ☐) erneut drücken.

Die Kaffeeausgabe stoppt. Alle Tasten leuchten. Die neue Mengenprogrammierung wurde übernommen.

Wenn der Wassertank während der Programmierung leer läuft:

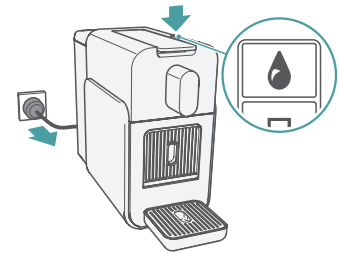
- ▶ Programmierung mit vollem Wassertank wiederholen.



## Programmierung zurücksetzen

- ▶ Netzstecker ziehen.
- ▶ Reinigungs-Taste ☑ gedrückt halten und Netzstecker wieder einstecken.
- ▶ Taste loslassen.

Reinigungs-Taste ☑ blinkt 3 × schnell. Die Werkseinstellung wurde wiederhergestellt.

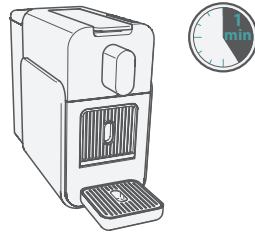


## Energiesparbetrieb

Wenn die Kaffeemaschine 1 Minute nicht benutzt oder die Reinigungstaste ☘ für 3 Sekunden gedrückt wird, wechselt die Kaffeemaschine in den Energiesparbetrieb.

Die Tastenbeleuchtung erlischt.

- ▶ Beliebige Taste drücken, um Energiesparbetrieb zu beenden.



## Reinigung für beste Kaffequalität

Bei der Zubereitung von Kaffee lagern sich Kalkrückstände von Wasser sowie Kaffeeöle und -fette in den Leitungen der Kaffeemaschine ab.

Diese Rückstände wirken sich negativ auf den Geschmack des Kaffees aus.

Durch regelmässiges Entkalken können diese Rückstände gelöst werden.

Bei verkalkter Kaffeemaschine erlischt der Garantieanspruch.

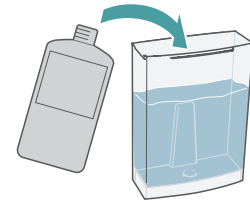
## Entkalken



Nach 40 l Getränken blinkt die Reinigungstaste ☘ während der Ausgabe rot.

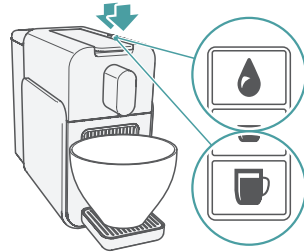
- ▶ Maschine umgehend entkalken.


**Achtung!** Nur Entkalker für Kaffeemaschinen verwenden. Keinen Essig verwenden.

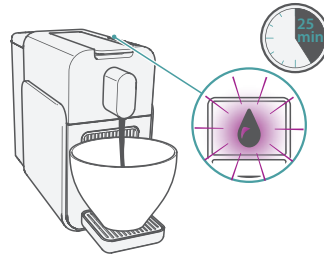
- ▶ Entkalker (min. 0,5 l) nach Herstellerangaben verwenden und in Wassertank füllen.




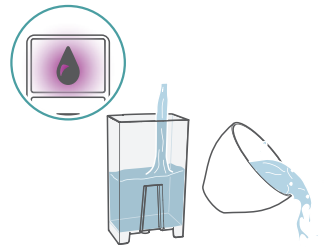
- ▶ Alle Kapseln aus der Kaffeemaschine entfernen.
- ▶ Untere Abtropfschale schräg nach oben ziehen und entfernen.
- ▶ Grosses Gefäss (min. 1,2 l) unter den Auslauf stellen.
- ▶ Reinigungs-Taste  und Lungo Grande-Taste  gleichzeitig drücken.






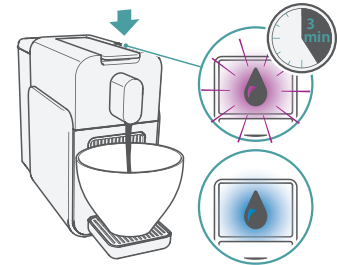
Die Reinigungs-Taste  blinkt violett, der Entkalkungsvorgang startet. Der Vorgang dauert 25 Minuten.




- ▶ Wenn die Reinigungs-Taste  violett leuchtet, Wassertank spülen, mit Wasser füllen und einsetzen.





- ▶ Auffanggefäss leeren und unter den Auslauf stellen.
- ▶ Reinigungs-Taste  drücken. Der Spülvorgang startet und die Reinigungs-Taste  blinkt violett. Nach ca. 3 Minuten, wenn der Wassertank leer ist, leuchtet die Reinigungs-Taste  blau.



- ▶ Wassertank füllen und einsetzen. Die Maschine ist betriebsbereit. Nach einer Netzunterbrechung während des Entkalkungsvorgangs blinkt die Reinigungs-Taste  violett/rot.
- ▶ Leitungen mit 300 ml spülen (→ S. 10).

**Achtung!** Entkalkungsvorgang nur unterbrechen, wenn keine Entkalkungsmittel im Wassertank ist.

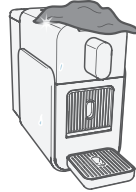
- ▶ Reinigungs-Taste  und Lungo Grande-Taste  gleichzeitig drücken um den Entkalkungsvorgang abzubrechen.

## Pflege der Kaffeemaschine

**Vorsicht!** Vor jeder Reinigung Netzstecker ziehen!

**Achtung!** Kaffeemaschine niemals in Wasser tauchen!  
Nicht unter fließendem Wasser reinigen!

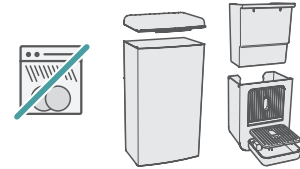
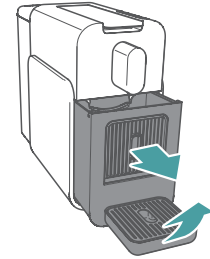
- ▶ Kaffeemaschine und Auslauf mit feuchtem Tuch reinigen. Nicht trockenreiben oder scheuernde Reinigungshilfsmittel verwenden.



### Abtropfschale, Kapselbehälter und Wassertank täglich leeren

Der Kapselbehälter fasst ca. 10–12 Kapseln und der Restwasserbehälter ca. 150 ml Restwasser (entspricht ca. 12 Bezügen).

- ▶ Restwasserbehälter mit Kapselbehälter leicht anheben und nach vorne ziehen.
- ▶ Abtropfschale nach vorne ziehen, Abtropfgitter abnehmen und beides reinigen.
- ▶ Kapselbehälter nach oben abziehen.
- ▶ Kapselbehälter leeren und reinigen.
- ▶ Restwasserbehälter leeren und reinigen.
- ▶ Kapselbehälter, Restwasserbehälter, Abtropfschale und die Abtropfgitter in umgekehrter Reihenfolge wieder in die Kaffeemaschine einsetzen.
- ▶ Wassertank leeren und reinigen.

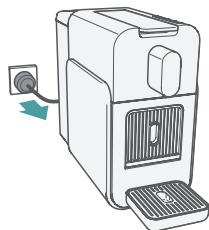




Der Kapselbehälter darf in der Spülmaschine gereinigt werden.  
Die restlichen Maschinenteile sind nicht spülmaschinenfest!

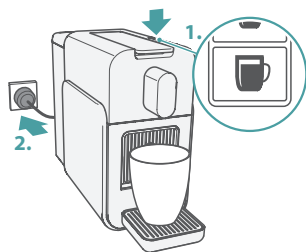
## Transport / Lagerung



Beim Transportieren und Lagern darf sich kein Wasser in der Kaffeemaschine befinden.

- ▶ Netzstecker ziehen.
- ▶ Wassertank entleeren und wieder einsetzen.



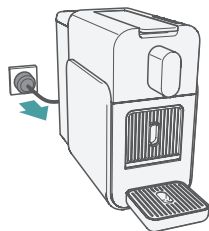
- ▶ Tasse unter Auslauf stellen.
- ▶ Lungo Grande-Taste  gedrückt halten und Netzstecker wieder einstecken.
- ▶ Lungo Grande-Taste  nach ca. 2 Sekunden wieder loslassen.



Die Pumpe läuft und die Reinigungs-Taste  und Lungo Grande-Taste  blinken. Das Restwasser wird aus der Kaffeemaschine befördert.

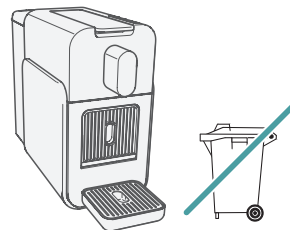
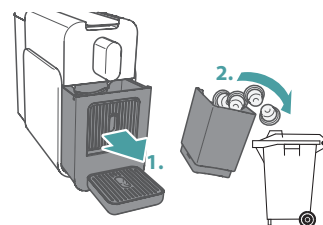
Sobald die Pumpe stoppt, erlöschen die Tasten und das Entleeren ist abgeschlossen.

- ▶ Netzstecker ziehen.
- ▶ Kaffeemaschine abkühlen lassen.
- ▶ Kaffeemaschine in der Originalverpackung an einem trockenen, staubfreien und für Kinder unzugänglichen Ort aufbewahren.
- ▶ Bei der nächsten Verwendung zuerst die Leitungen spülen.



## Entsorgung

- ▶ Gebrauchte Kapseln und ausgediente Maschinen gemäss den örtlichen Vorschriften entsorgen.
- ▶ Maschinen können zur fachgerechten Entsorgung bei einer Verkaufsstelle kostenlos abgegeben werden.
- ▶ Die kostenlose Rücknahme der Maschinen ist nicht an einen Neukauf geknüpft (DE + AT).
- ▶ Maschinen mit gefährlichem Defekt sofort zur Servicestelle bringen oder entsorgen und sicherstellen, dass sie nicht mehr verwendet werden können.
- ▶ Maschinen nicht mit dem Hausmüll entsorgen (Umweltschutz!).





## Technische Daten

Parameter	Wert
Nennspannung	230 V, 50 Hz
Nennleistung	1450 W
Energiesparbetrieb Verbrauch	0,3 W
Abmessungen (mm) (B × H × T)	130 × 252 × 353
Gerätegewicht	2,75 kg
Volumen Wassertank	1,3 l

## Störung

Wenn Sie eine Störung nicht mit Hilfe der folgenden Übersicht beheben können, wenden Sie sich an die nächste Servicestelle.

Die Maschine darf nur durch die Servicestelle repariert werden.

Durch nicht fachgerechte Reparaturen und Verwenden von Ersatzteilen von Drittherstellern kann keine Haftung für eventuelle Schäden übernommen werden und die Garantie erlischt.

**Vorsicht!** Bei Störungen, defekter Maschine oder Verdacht auf Defekt nach einem Sturz sofort Netzstecker ziehen.

### Störung

### Abhilfe

Kaffeeausgabe wird unterbrochen

Die Aroma-Entfaltungspause unterbricht die Kaffeeausgabe (→ S. 11)

Auslauf tropft vereinzelt

Gebrauchte Kapsel in Kaffeemaschine.  
▶ Kapsel auswerfen (→ S. 11).

Auslauf tropft dauernd

Kaffeemaschine verkalkt.  
▶ Kaffeemaschine entkalken (→ S. 13).

Keine Funktion

Netzstecker nicht eingesteckt.  
▶ Netzstecker einstecken.

Tasten blockiert.  
▶ Netzstecker aus- und nach 10 Sekunden wieder einstecken.

### Störung

### Abhilfe

Kapsel hängt im Schacht

▶ Kapsel auswerfen (→ S. 11) .

Pumpe ist sehr laut

Wassertank leer.  
▶ Wassertank füllen und einsetzen.

Programmierte Tassenmenge stimmt nicht

Programmierung verändert.  
▶ Programmierung wiederholen (→ S. 12).

Programmierte Tassenmenge stimmt nicht mehr

Wassertank leer.  
▶ Wassertank füllen und einsetzen.

Kaffeemaschine verkalkt.  
▶ Kaffeemaschine entkalken (→ S. 13).

## Störung

Kaffee schmeckt sauer

## Abhilfe

Nach Entkalkung nicht genügend gespült.

- ▶ Leitungen spülen (→ S. 10).

Nach leer gelaufenem Wassertank wird kein Wasser angezogen

Gebrauchte Kapsel in Kaffeemaschine.

- ▶ Kapsel auswerfen (→ S. 13).
- ▶ Leitungen spülen (→ S. 10).
- ▶ Nach 30 Minuten ohne Kapsel nochmal versuchen.
- ▶ Wenn Kaffeemaschine ansaugt: Kaffeemaschine entkalken (→ S. 13).
- ▶ Wenn Kaffeemaschine nicht ansaugt: an Servicestelle wenden.

Lange Espresso-Durchlaufzeit

Die Aroma-Entfaltungspause verlängert die Kaffeeausgabe für volles Aroma.

Alle Tasten blinken

- ▶ 30 Minuten warten.
- Wenn das Problem weiterhin besteht:
- ▶ An Servicestelle wenden.

## Störung

Keine / wenig Kaffeeausgabe

## Abhilfe

Wassertank leer.

- ▶ Wassertank füllen und einsetzen.

Kapsel defekt.

- ▶ Neue Kapsel verwenden.
- ▶ Bedienhebel bis zum Anschlag nach unten schwenken.

Bedienhebel nicht vollständig geschlossen.

- ▶ Bedienhebel bis zum Anschlag schliessen.

Kaffeemaschine verkalkt.

- ▶ Kaffeemaschine entkalken (→ S. 13).

Wasser aus Enthärtungsanlage verwendet (verlängert Durchlaufzeit).

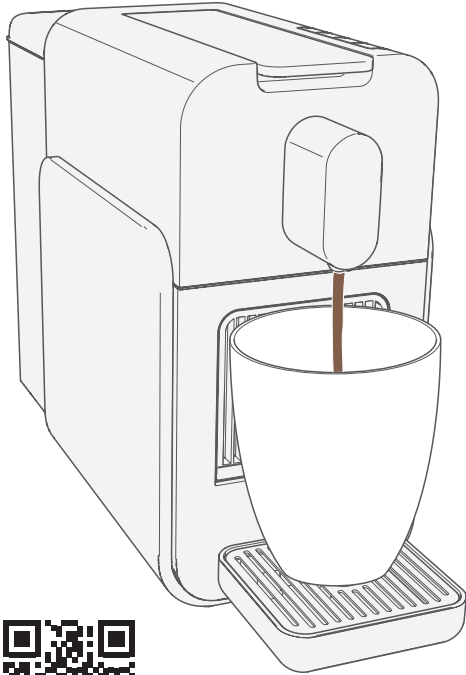
- ▶ Enthärtungsanlage kontrollieren / einstellen oder Wasser vor Enthärtungsanlage verwenden.

Pumpe defekt.

- ▶ An Servicestelle wenden.

# cremesso

## Quickstart Guide



[www.cremesso.com](http://www.cremesso.com)

