

cremesso
CAPSULE SYSTEM

BRAVA
SMART LINE

READY TO USE IN
15
SEC.

USER MANUAL



Tartalom

Biztonsági tudnivalók	3
Áttekintés	8
Gombfunkció	8
Gombvilágítás	9
Üzembe helyezés.....	9
A vezetékek öblítése	10
Kávé behúzása.....	10
Szünet az aroma kibontakozásához.....	11
Kapszula eltávolítása.....	11
Kevés víz kijelző	12
Kávémennyiség beprogramozása.....	12
Programozás visszaállítása	12
Energiatakarékos üzemmód	13
Vízkömentesítés.....	13

A kávégép karbantartása.....	15
Szállítás/tárolás	16
Ártalmatlanítás.....	16
Műszaki adatok	17
Hiba	18

Biztonsági tudnivalók

Általános tudnivalók

Ez a használati útmutató a termék része.

- ▶ A gép elhelyezése, összeszerelése és üzembe helyezése előtt olvassa el figyelmesen és őrizze meg a használati útmutatót.
- ▶ A későbbi felhasználók számára mindig adja tovább a használati útmutatót.

A gyártó nem felel az olyan károkért és hiányosságokért, amelyek a használati utasítások figyelmen kívül hagyása miatt keletkeztek.

- ▶ A gépet kizárólag csak a hozzá tartozó kapszulákkal használja.

Rendeltetésszerű használat

A gépet csak az ebben a Használati útmutatóban leírt módon szabad használni. A nem rendeltetésszerű használat veszélyes.

A gépet háztartási használatra vagy hasonló felhasználásra tervezték, pl.:

- konyhákba a dolgozók számára
- irodákba és egyéb ipari területekre

- mezőgazdasági üzemekbe
- szállodákba, motelekbe, panziókba és hasonló lakóegységekbe

A gép kereskedelmi használatra nem alkalmas.

A gép kültéri használatra nem alkalmas.

A gépet nem szabad olyan helyszíneken alkalmazni, ahol ki van téve mozgásnak (pl. hajón, járművön, vonaton stb.).

A gyártó nem vállal felelősséget a nem rendeltetésszerű alkalmazásból eredő következményekért.

A helyszínnel kapcsolatos követelmények

- ▶ A gépet csak száraz helyiségekben használja.
- ▶ A gépet ne használja szekrényekben.
- ▶ Tartson legalább 60 cm távolságot a mosogatótól és 50 cm távolságot nyílt lángtól (vezetékes vízhez történő csatlakoztatás nem megengedett).
- ▶ Biztosítsa, hogy a gép és a tápkábel ne legyen főzőlap, gáztűzhely, nyílt láng közelében vagy hasonló forró felület mellett.
- ▶ Ne helyezze a gépet forró felületekre.

- ▶ A gépet száraz, vízszintes, stabil és sík felületre helyezze. Az adott felületnek hő- és vízállónak kell lennie, hogy például a víznek, kávénak, vízkő-eltávolító oldatnak és egyéb hasonló dolgoknak ellenálljon.
- ▶ Ne helyezze a készüléket márványfelületre vagy kezeletlen/olajozott fára (a nem eltávolítható kávé- vagy vízkő-mentesítési foltok okozta károkért a gyártó nem vállal felelősséget).

A célcsoporttal kapcsolatos követelmények

8 éven felüli gyermekek akkor használhatják a gépet felügyelettel, ha megtanították őket a biztonságos használatára, és megértették, milyen veszélyek fakadhatnak a helytelen használatból.

A készülék tisztítását, illetve karbantartását nem végezhetik gyermekek, kivéve, ha már elmúltak 8 évesek, és felügyelet alatt végzik azt.

A gépet és a csatlakozó vezetékét úgy kell tárolni, hogy 8 éven aluli gyermekek ne férhessenek hozzá.

Olyan személyek, akik korlátozott fizikai, érzékszervi vagy szellemi képességekkel rendelkeznek,

illetve megfelelő tapasztalat vagy szakismeret hiányában vannak, csak felügyelet alatt, illetve a biztonságos használatra vonatkozó megfelelő tájékoztatás mellett használhatják a készüléket. Meg kell érteniük a veszélyeket, amelyek használat közben kialakulhatnak.

Gyermekek nem játszhatnak a géppel. A gépet a gyermekektől elérhető távolságon kívül kell elhelyezni.

A felhasználóval kapcsolatos követelmények

- ▶ A gépet nem mozgassa működés közben.
- ▶ A gépet soha ne használja, ha a tartályban nincs víz.
- ▶ Kizárólag friss, hideg vízzel töltsse fel a víztartályt. Ne használjon szénsavas vizet.
- ▶ Ha a gépet hosszabb ideig nem használja, húzza ki a csatlakozódugót a csatlakozóaljzatból és ürítse ki a víztartályt.
- ▶ Gyermekektől tartsa távol a csomagolóanyagot (műanyag zacskó, fólia, csomagolókarton stb.).

- ▶ A felállítás előtt ellenőrizze, hogy vannak-e külső sérülések a gépen. Sérült gépet soha ne helyezzen üzembe.
- ▶ Csatlakoztatás előtt hasonlítsa össze a gép adattábláján szereplő adatokat (feszültség és frekvencia) a háztartási hálózat adataival. Ahhoz, hogy a gépben ne keletkezzen kár, ezeknek az adatoknak meg kell egyezniük. Kétség esetén vegye fel a kapcsolatot egy elektromos szakemberrel.
- ▶ A gép elektromos biztonsága csak akkor garantált, ha az egy szabályszerűen telepített védővezető-rendszerhez van csatlakoztatva. Kétség esetén vizsgálta meg elektromos hálózatát egy elektromos szakemberrel.
- ▶ Ne elosztó vagy hosszabbítókábel segítségével csatlakoztassa a gépet az elektromos hálózathoz.
- ▶ A gépet kizárólag +16 °C és +38 °C közötti környezeti hőmérsékleten használja.
- ▶ Kizárólag eredeti tartozékokkal használja. Ha egyéb tartozékot használ, a garanciális,

szavatossági és/vagy termékfelelősségi igények érvényüket veszítik.

Tisztítással kapcsolatos követelmények

- ▶ Minden áthelyezés, tisztítás vagy karbantartás előtt a gépet hagyja teljesen kihűlni, és húzza ki a hálózati csatlakozót.
- ▶ Kerülje a gép egy részének vagy egészének vízzel vagy egyéb folyadékkal történő érintkezését.
- ▶ Ne tartsa a gépet folyóvíz alá.
- ▶ A gép tisztításához kizárólag erre alkalmas tisztítószeret használjon.
- ▶ Ne használjon erős tisztító- vagy oldószert.
- ▶ Puha, nedves kendőt használjon a gép felületének tisztításához.
- ▶ Csak a gyártó által javasolt tisztító- és vízkőeltávolító szereket használja. Ügyeljen arra, hogy az oldat szembe, bőrre és egyéb felületekre ne kerüljön.

Fennmaradó kockázatok

Áramütés miatti sérülésveszély

- ▶ Ügyeljen arra, hogy a hálózati csatlakozóvezeték ne csípődjön be vagy dörzsölődjön élekhez.
- ▶ Soha ne fogja meg a hálózati csatlakozót nedves kézzel.
- ▶ A hálózati csatlakozót közvetlenül a csatlakozónál fogva húzza ki, sohasem a kábelnél fogva.
- ▶ A sérült tápkábelt azonnal és kizárólag a szerviz cserélje ki.

Sérülésveszély az éles szélek és a becsípődés miatt

- ▶ Mielőtt elindítaná a készüléket, hajtsa vissza az emelőkart. Soha ne nyissa fel az emelőkart a gép kávékészítési üzeme, a vízkömentesítési folyamat alatt.
- ▶ Ne tartsa az ujját a kapszulatartóba vagy a kapszulabehelyező nyílásba. A gép egyes alkatrészei élesek és hegyesek lehetnek.
- ▶ Az emelőkar zárásakor ne nyúljon az emelőkar alá.

- ▶ Se az ujját, se tárgyakat ne dugjon be a gép nyílásaiba.

Forrázás miatti sérülésveszély

A géprészekés a kapszulák használat közben és utána nagyon forrók lehetnek. Égés- és forrázásveszély a kávé/tea kiadásakor. A kiáramló folyadékok és a gőz nagyon forró.

- ▶ Ne érintse meg.
- ▶ Ne működtesse az emelőkart, amíg az elkészítés vagy a vízkömentesítési folyamat nem fejeződött be teljesen.

Botlás miatti sérülésveszély

- ▶ Biztosítsa, hogy a hálózati csatlakozóvezeték ne lógjon le.

Feszültség alatt álló részek érintése miatti sérülésveszély

- ▶ Ne nyissa fel a gép burkolatát.
- ▶ A készülék elektromos és mechanikus szerkezetébe ne nyúljon bele.

Sérült gépmiatti sérülésveszély

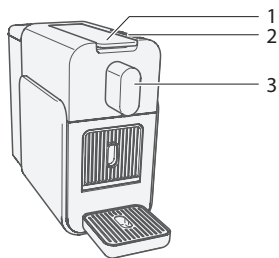
- ▶ Ne használja a gépet, ha leesett, meghibásodott, a tápkábel sérült vagy egyéb sérülés esetén.
- ▶ A hálózati csatlakozót azonnal húzza ki, ha hiba lép fel, vagy sérülést, illetve egyéb rendellenességet (pl. égésszagot) tapasztal.
- ▶ Hiba esetén vizsgálta meg a gépet a szervizzel.

A gép sérülésének veszélye túlmelegedés miatt

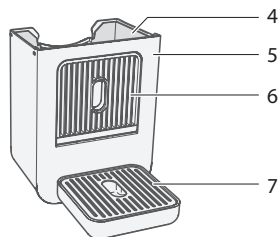
- ▶ Biztosítsa a gép megfelelő szellőzését. Használat közben a gépet ne takarja le kendővel vagy hasonlóval.

Áttekintés

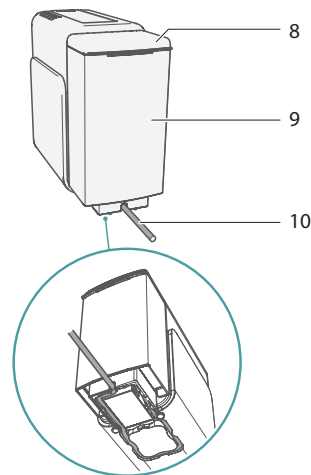
- 1 Emelőkar a kapszula behelyezéséhez
- 2 Nyomógombok funkciói (→ O. 8)
- 3 Kifolyó



- 4 Kivehető kapszulatartó
- 5 Vissamaradó víztartály
- 6 Csészelerakó, kihajtható
- 7 Csepegtetőtálca csepegtetőráccsal, kivehető



- 8 Kivehető víztartályfedél
- 9 Víztartály 1,3 l
- 10 Tápkábel kábelfeltékerés funkcióval



Gombfunkció

Tisztítógomb

Kiöblíti a vezetékeket.

Kávégombok

Espresso gomb

Közepes csésze (50 ml)

Lungo gomb

Nagy csésze (110 ml)

Lungo Grande gomb

Nagyon Nagy csésze (200 ml)



Gombvilágítás



Minden gomb

világít: A kávégép üzemkész.

Kávégomb

Világít: Forrázás folyamatban.

Villog: Felmelegítés, kávémenyiség programozása folyamatban.

A Lungo Grande gomb  és **a tisztítógomb**  **villog:** Fut a gőzmentesítési folyamat.

Tisztítógomb

Kéken világít: kevés víz.

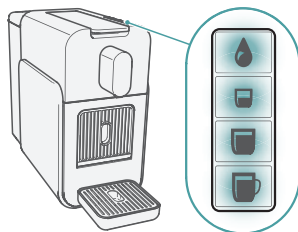
Pirosan villog kiadás közben:
Vízkömentesítse a készüléket.

Pirosan világít: Elektronikai vagy hőmérsékleti hiba.

Lilán villog: Vízkömentesítés folyamatban.

Lilán világít: Mutatja a víztartály-cserét a vízkömentesítési folyamat alatt.

Lilán/pirosan villog: A vízkömentesítési folyamat áramszünet miatt megszakadt. Öblítse át a készüléket.



Üzembe helyezés

- ▶ A kávégép helyezze száraz, víz- és hőhatlan felületre.
- ▶ Ne helyezze a kávégép közvetlenül márvány- vagy fafelületre (kávé-, illetve vízköeltávolítási foltok veszélye).
- ▶ Tartson legalább 60 cm távolságot a mosogatótől és 50 cm távolságot nyílt lángtól.
- ▶ Tisztítsa ki a víztartályt és tölts meg hideg vízzel.
- ▶ Csatlakoztassa a hálózati csatlakozót földelt konnektorba.

A tisztítógomb  pulzál.

- ▶ Nyomjon meg egy tetszőleges gombot.

A vezetékek minimum ötszöri öblítése (→ O. 10).

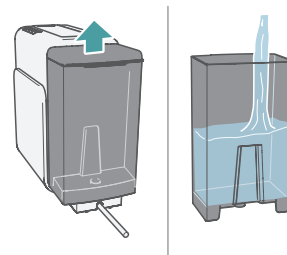
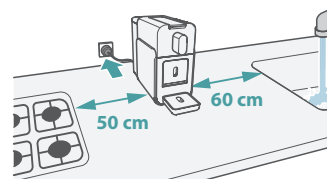
Ha a kávégép hőmérséklete 5 °C alatti vagy nagyon magas, a készülék nem indítható el, és minden gomb villog.

A kávégép hőmérséklete 5 °C alatt van:


- ▶ Hagyja a kávégép 30 percig szobahőmérsékleten melegedni.

A kávégép hőmérséklete nagyon magas:

- ▶ Hagyja a kávégép kihűlni.




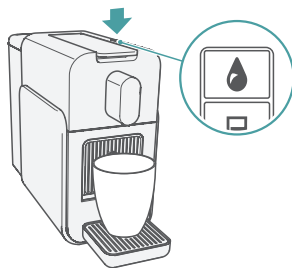
A vezetékek öblítése

- ▶ Helyezze a csészét a kifolyó alá.
 - ▶ Nyomja meg a  tisztítógombot.
- Elindul az öblítési folyamat.

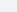
Egy öblítési ciklushoz 50 ml öblítővizet használ fel.

Az öblítési folyamatot követően a gép készenléti üzemmódra vált.

- ▶ Az első üzembe helyezésnél ismételje meg a folyamatot.
- ▶ Az öblítési folyamat idő előtt történő megszakításához nyomja meg újra a tisztítógombot .



Ha az öblítési folyamat nem kezdődik el:

- ▶ Vegye ki a víztartályt és helyezze fel újból.
- ▶ Nyomja meg a  tisztítógombot.

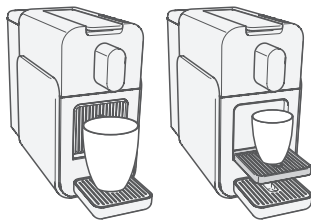
Kávé behúzása

Csészénként egy kapszula szükséges.

- ▶ Hosszabb szünet után öblítse ki a vezetékeket.

A csészemérettől függően állítsa be a csészelerakót:

- ▶ A csészelerakót hajtsa előre.
- ▶ Helyezze a csészét a kifolyó alá.



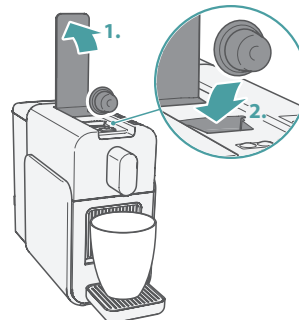
Tipy:

- Krémréteg – Minél közelebb áll a csésze a kifolyóhoz, annál szebb lesz a kávé a krémréteg.
- Csésze előmelegítése – Egy Espresso kiadása kapszula nélkül.

Kapszula behelyezése

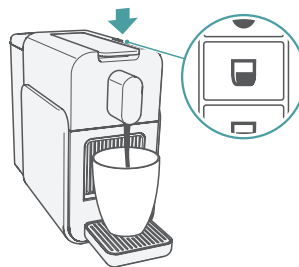
- ▶ Húzza fel az emelőkart.
- ▶ A kapszulát hagyja leesni a kapszulatartóba.
- ▶ Tolja le az emelőkart.

A készülék a kapszulát kiszúrja.



Kávékészítés

- ▶ Nyomja meg a kávégombot:
 - ☐ Espresso: közepes csésze (50 ml)
 - ☐ Lungo: nagy csésze (110 ml)
 - ☐ Lungo Grande: nagyon nagy csésze (200 ml)



Szünet az aroma kibontakozásához

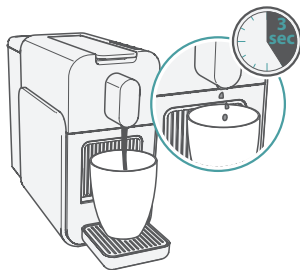
Az aroma kibontakoztatásához szükséges szünet révén kávéja még több aromát zár magába.

80 ml-es kávé mennyiségig ezután a készülék elkészít egy kis kávé.

Utána megkezdődik az aroma kibontakozáshoz szükséges szünet, és az elkészítés leáll 3 másodpercre.

Ezután folytatódik az elkészítés.

Az elkészítés automatikusan vagy idő előtt befejeződik, amennyiben újból megnyomja a gombot.



Az aroma kibontakozáshoz szükséges szünet az elkészített mennyiségtől és nem az egyes gomboktól függ.

A gombok programozásakor (→ O. 12) az aroma kibontakozásához szükséges szünet 80 ml elkészített szükséges szünet 80 ml elkészített mennyiség áll fenn. 80 ml-nél nagyobb elkészített mennyiségnél az aroma kibontakozáshoz szükséges szünet nem kerül végrehajtásra.

Kapszula eltávolítása

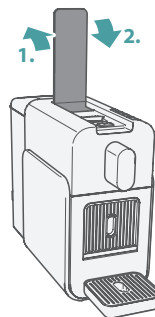
Tip: Utólagos csöpögés megakadályozása – A kapszulát közvetlenül a kávé elkészítése után dobja ki.

▶ Húzza fel az emelőkart.

A használt kapszula a kapszulatartóba esik.

▶ Tolja le teljesen az emelőkart.

Az elfelejtett kapszulák a kapszulatartóban maradhatnak.



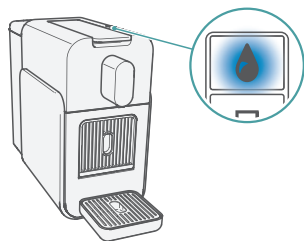
Vigyázat! Sérülésveszély a gépben lévő felszűrt hegyek miatt!

▶ A kapszulát óvatosan nyomja le.

Kevés víz kijelző

A víztartály kevés víz ellenőrzővel van felszerelve.

Ha üres a víztartály, a tisztítógomb kéken világít.



Kávémennyiség beprogramozása

Az elkészített mennyiség mindig a kávécsészéhez igazítható.

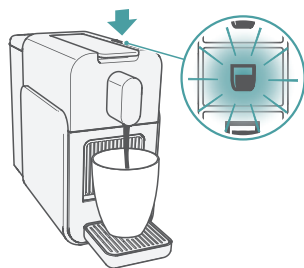
A gyári beállítások a következők:

- ☐ Espresso: 50 ml
- ☑ Lungo: 110 ml
- ☒ Lungo Grande: 200 ml

A beprogramozható elkészített mennyiség 30 és 250 ml között van.

- ▶ Helyezze a csészét a kifolyó alá.
- ▶ Ellenőrizze a víztartály töltöttségét. Szükség esetén töltsön bele vizet.
- ▶ Helyezze be a kapszulát.
- ▶ A programozni kívánt gombot (pl. Espresso ☐) tartsa lenyomva legalább 3 másodpercig, amíg a 3-szor gyorsan fel nem villan.
- ▶ Újra vegye el a csészét.

A készülék ekkor elkészíti a kávé.



- ▶ Amint a kívánt mennyiség a csészében van: Nyomja meg ismét a programozni kívánt gombot (pl. Espresso ☐).

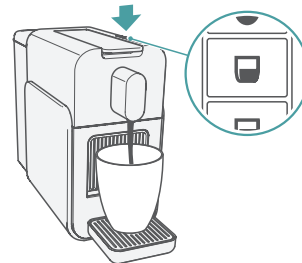
A kávékészítés leáll.

Minden gomb világít.

A készülék ezzel rögzítette az új beprogramozott mennyiséget.

Amikor a víztartály a programozás során kiürül:

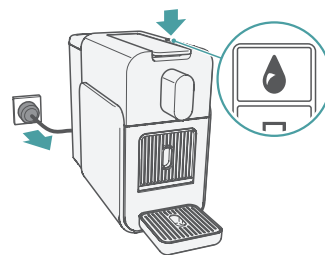
- ▶ Ismételje meg a programozást teli víztartállyal.



Programozás visszaállítása

- ▶ Húzza ki a hálózati csatlakozót.
- ▶ Tartsa lenyomva a tisztítógombot ☑, és dugja be újra a hálózati csatlakozót.
- ▶ Vegye el a csészét.

A tisztítógomb ☑ 3-szor gyorsan felvillan. A gyári beállítás vissza lett állítva.

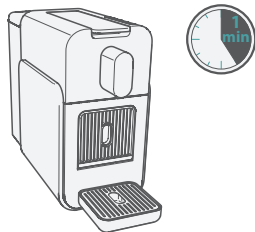


Energiatakarékos üzemmód

Ha a kávégépet 1 perccig nem használja vagy a tisztítógombot 3 másodpercig nyomják, a kávégép energiatakarékos üzemmódba vált.

A gombvilágítás kialszik.

- ▶ Nyomjon meg egy tetszőleges gombot az energiatakarékos üzemmód befejezéséhez.



Tisztítás a legjobb kávéminőségért

Kávékészítéskor a kávégép vezetékeiben lerakódik a vízkő, valamint a kávéolaj és -zsír.

Ezek a lerakódások negatívan befolyásolják a kávé ízét.

Rendszeres vízkömentesítéssel ezek a lerakódások feloldhatók.

Vízköves kávégépnél a garanciaigény nem érvényesíthető.

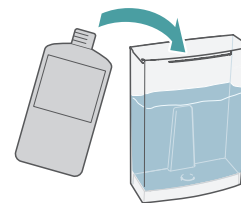
Vízkömentesítés



40 l ital elkészítése után a tisztítógomb az elkészítés alatt pirosan villog.

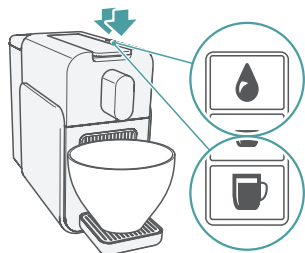
- ▶ Haladéktalanul vízkömentesítse a gépet.


Figyelem! Csak kávégépekhez készült vízkömentesítőt használjon. Ne használjon ecetet.

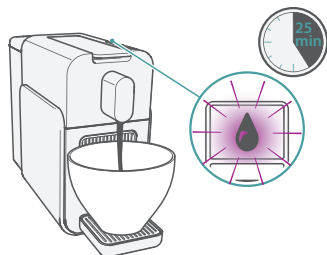
- ▶ A gyártó adatainak megfelelő vízkömentesítőt (min. 0,5 l-t) használjon, azt töltsé be a víztartályba.




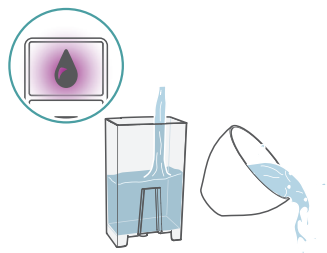
- ▶ Minden kapszulát vegyen ki a kávégépből.
- ▶ Az alsó csepegtetőtálcat húzza ferdén felfelé, és távolítsa el.
- ▶ A kifolyó alá helyezzen egy nagy edényt (min. 1,2 l).
- ▶ Nyomja meg egyszerre a tisztítógombot  és a Lungo Grande gombot .






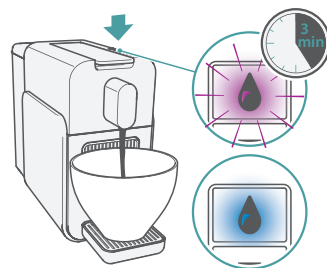
A tisztítógomb  lilán villog, a vízkömentesítés elkezdődött. A folyamat 25 percet vesz igénybe.



- ▶ Amikor a tisztítógomb  lilán villog, öblítse ki a víztartályt, töltsze meg vízzel és helyezze be.




- ▶ Őrítse ki a felfogóedényt és állítsa a kifolyó alá.
 - ▶ Nyomja meg a  tisztítógombot. Az öblítési folyamat elindul, és a tisztítógomb  lilán villog.
- Kb. 3 perc után, amikor a víztartály üres, a tisztítógomb  kéken világít.





- ▶ Töltsze meg a víztartályt és helyezze be.

A gép üzemkész.

Ha vízkömentesítési folyamat közben áramszünet következik be, a tisztítógomb utána  lilán/pirosan villog.

- ▶ A vezetékeket öblítse át 300 ml vízzel (→ O. 10).

Figyelem! A vízkömentesítést csak akkor szakítsa meg, ha a víztartályban nincs vízkö-eltávolító szer.

- ▶ Nyomja meg egyszerre a tisztítógombot  és a Lungo Grande gombot  a vízkömentesítési folyamat megszakításához.

A kávégép karbantartása

Vigyázat! A hálózati csatlakozót minden tisztítás előtt húzza ki!

Figyelem! A kávégépet soha ne merítse vízbe!
Ne tisztítsa folyóvíz alatt!

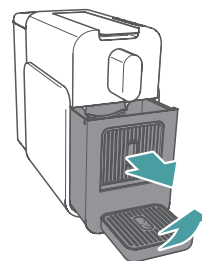


- ▶ A kávégépet és a kifolyót nedves ruhával tisztítsa le. Ne dörzsölje szárazra, és ne használjon súrolószert.

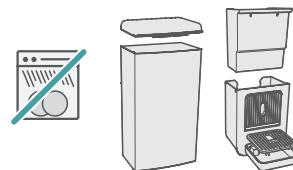
A csepegtetőtálcát, a kapszulatartót és a víztartályt naponta ürítse ki

A kapszulatartóba kb. 10–12 kapszula fér, a visszamaradó víztartályba pedig kb. 150 ml víz (12 lefőzésnek felel meg).

- ▶ Emelje meg kissé a visszamaradó víztartályt a kapszulatartóval együtt, és húzza előre.
- ▶ Húzza előre a csepegtetőtálcát, vegye ki a csepegtetőrácsot, majd mindkettőt tisztítsa meg.
- ▶ Húzza fel a kapszulatartót.



- ▶ Ürítse ki és tisztítsa ki a kapszulatartót.
- ▶ Ürítse ki és tisztítsa ki a visszamaradó víztartályt.
- ▶ A kapszulatartót, a visszamaradó víztartályt, a csepegtetőtálcát és a csepegtetőrácsot fordított sorrendben helyezze vissza a kávégépbe.
- ▶ Ürítse ki és tisztítsa ki a víztartályt.

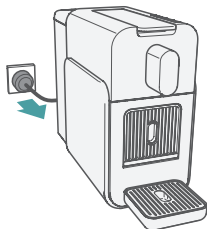




A kapszulatartó mosogatógépben nem tisztítható.
Az egyéb géprészek mosogatógépben nem tisztíthatók!

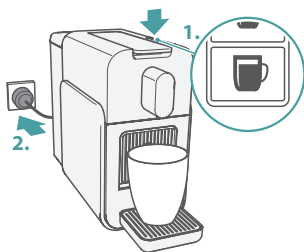
Szállítás/tárolás



Szállítás és tárolás közben a kávégépből nem lehet víz.

- ▶ Húzza ki a hálózati csatlakozót.
- ▶ Űritse ki és tegye vissza a víztartályt.



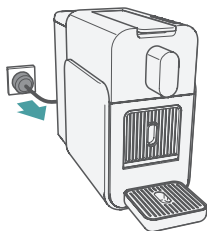
- ▶ Helyezze a csészét a kifolyó alá.
- ▶ Tartsa lenyomva a Lungo Grande gombot , és dugja be újra a hálózati csatlakozót.
- ▶ Kb. 2 másodperc után engedje fel a Lungo Grande gombot .



A szivattyú működik, a tisztítógomb  és a Lungo Grande gomb  villog. A visszamaradó víz kiürül a kávégépből.

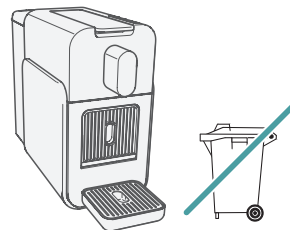
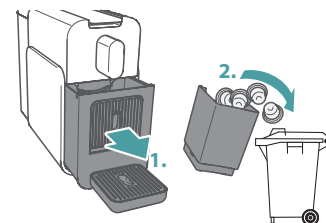
Amint megáll a szivattyú, a gombok világítása kialszik, és az űrités befejeződik.

- ▶ Húzza ki a hálózati csatlakozót.
- ▶ Hagyja a kávégépet kihűlni.
- ▶ A kávégépet az eredeti csomagolásában egy száraz, pormentes és gyermekek számára nem hozzáférhető helyen tárolja.
- ▶ A következő használatnál először át kell öblíteni a vezetékeket.



Ártalmatlanítás

- ▶ A használt kapszulákat és az elhasználdott gépeket a helyi előírásoknak megfelelően ártalmatlanítsa.
- ▶ A gépeket az értékesítési helyeken ingyenesen leadhatja szakember ártalmatlanításra.
- ▶ A gép ingyenes visszavételének nem feltétele új gép vásárlása.
- ▶ Az életveszélyesen meghibásodott gépeket azonnal vigye szervizbe, vagy ártalmatlanítsa és biztosítsa, hogy azok már ne legyenek használhatók.
- ▶ A gépeket ne a háztartási hulladékkal együtt ártalmatlanítsa (környezetvédelem!).



Műszaki adatok

Paraméter	Érték
Névleges feszültség	230 V, 50 Hz
Névleges teljesítmény	1450 W
Energiatakarékos használat	0,3 W
Méreték (mm) (Sz x Ma x Mé)	130 × 252 × 353
A készülék súlya	2,75 kg
A víztartály térfogata	1,3 l

Hiba

Ha a hiba az alábbi áttekintésben részletezett megoldások segítségével nem orvosolható, forduljon a legközelebbi szervizhez.

A gép javítása kizárólag szervizben lehetséges.

Nem szakszerű javítás és más gyártóktól származó pótalkatrészek használata esetén a gyártó nem vállal felelősséget az esetleges károkért, és a garancia érvényét veszti.

Vigyázat! Hiba, meghibásodott gép vagy leesés miatti hiba gyanúja esetén azonnal húzza ki a hálózati csatlakozót.

Hiba

A kávékészítés megszakítva

Segítség

A kávékészítést az aroma kibontakoztatásához szükséges szünet szakítja meg (→ O. 11)

A kifolyó szórványosan csöpög

Használt kapszula a kávégépbent.
▶ Kapszula eltávolítása (→ O. 11).

A kifolyó tartósan csöpög

A kávégép vízköves.
▶ A kávégép vízkőmentesítése (→ O. 13).

Nincs funkció

A hálózati csatlakozó nincs bedugva.
▶ Dugja be a hálózati csatlakozót.
Gombok blokkolva.
▶ Húzza ki a hálózati csatlakozót és 10 másodperc után dugja be újra.

Hiba

A kapszula a tartóban lóg

Segítség

▶ Kapszula eltávolítása (→ O. 11) .

A szivattyú nagyon hangos

A víztartály üres.
▶ Töltse meg a víztartályt és helyezze be.

Nem stimmel a beprogramozott csészemennyiség

Programozás módosítva.
▶ Programozás megismétlése (→ O. 12).

A beprogramozott csészemennyiség már nem megfelelő

A víztartály üres.
▶ Töltse meg a víztartályt és helyezze be.
A kávégép vízköves.
▶ A kávégép vízkőmentesítése (→ O. 13).

Hiba

A kávé keserű

Segítség

A vízkömentesítés utáni öblítés nem volt alapos.

- ▶ A vezetékek öblítése (→ O. 10).

Üresen működő víztartály után a készülék nem vesz be vizet

Használt kapszula a kávégépből.

- ▶ Kapszula eltávolítása (→ O. 13).
- ▶ A vezetékek öblítése (→ O. 10).
- ▶ 30 perc után próbálja meg újra kapszula nélkül.
- ▶ Amikor a kávégép nem szív: A kávégép vízkömentesítése (→ O. 13).
- ▶ Amikor a kávégép nem szív: forduljon a szervizhez.

A Espresso átfutási ideje hosszú

A tökéletes aroma elérésének érdekében az aroma kibontakozásához szükséges szünet meghosszabbítja a kávékészítés idejét.

Minden gomb villog

- ▶ Várjon 30 percet.
- Ha a probléma továbbra is fennáll:
- ▶ Forduljon a szervizhez.

Hiba

Kis mennyiségű/kevés elkészített kávé

Segítség

A víztartály üres.

- ▶ Töltse meg a víztartályt és helyezze be.

A kapszula hibás.

- ▶ Használjon új kapszulát.
- ▶ Az emelőkart tolja le ütközésig.

Az emelőkart ne zárja vissza teljesen.

- ▶ Zárja vissza az emelőkart ütközésig.

A kávégép vízköves.

- ▶ A kávégép vízkömentesítése (→ O. 13).

Víz használata a vízkömentesítő készülékből (meghosszabbítja az átfutási időt).

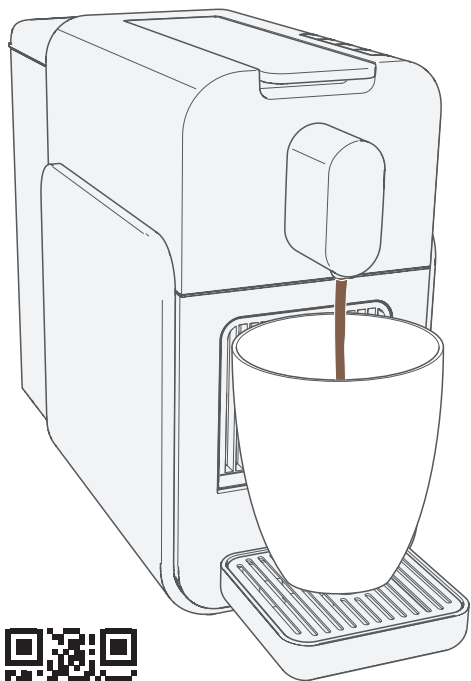
- ▶ Ellenőrizze/állítsa be a vízkömentesítő készüléket vagy használja a vízkömentesítő készülékből származó vizet.

A szivattyú hibás.

- ▶ Forduljon a szervizhez.

cremesso

Quickstart Guide



www.cremesso.com

