

**cremesso**  
CAPSULE SYSTEM

**BRAVA**  
SMART LINE

READY TO USE IN  
**15**  
SEC.

USER MANUAL



## تايوت حمل

- ٣ ..... تاملست ..... ٣  
 ٧ ..... قماء قوظ ..... ٧  
 ٧ ..... جيتافملا فئاظو ..... ٧  
 ٨ ..... جيتافملا ةعاضا ..... ٨  
 ٨ ..... ليغشتلا عذب ..... ٨  
 ٩ ..... بيبانلا تيفنت ..... ٩  
 ٩ ..... قوهقلا دادعا ..... ٩  
 ١٠ ..... قيسملا عقنلا تفيظو ..... ١٠  
 ١٠ ..... قلو سبكلا جارخا ..... ١٠  
 ١٠ ..... مايما ضافخنا رشوم ..... ١٠  
 ١١ ..... قوهقلا تيمك طبض ..... ١١  
 ١١ ..... طبضلا نبيعت دءا ..... ١١  
 ١١ ..... تقاطلا ريفوت عضو ..... ١١  
 ١٢ ..... تابسرتلا قلازا ..... ١٢

- ١٣ ..... قلاا فيظنت ..... ١٣  
 ١٤ ..... نيزختلا / لقنلا ..... ١٤  
 ١٤ ..... جتنملا نم صلختلا تيفيك ..... ١٤  
 ١٥ ..... تيفنتلا تانايبلا ..... ١٥  
 ١٦ ..... اهحلاصاو لاطءلا فاشكتسا ..... ١٦

## تعليمات السلامة

### معلومات عامة

يُعد هذا الدليل جزءًا لا يتجزأ من المنتج.

يُرجى قراءة هذا الدليل بعناية قبل تهيئة الماكينة وتركيبها وبدئها، واحتفظ به لترجع إليه مستقبلاً.

قم دائماً بتسليم هذا الدليل إلى مالكي المنتج أو مستخدميه في المستقبل.

لا يمكن أن تكون الشركة المصنعة مسؤولة عن الأضرار أو العيوب الناجمة عن تجاهل دليل التعليمات هذا.

شغل الماكينة بالكبسولات الملائمة فقط.

### الغرض المخصص لاستخدام الآلة

لا يجوز استخدام هذه الماكينة إلا كما هو موضح في هذا الدليل. قد يخالف استخدامه لأغراض أخرى إرشادات استخدامه مما يعرضه للخطر.

تُستخدم هذه الماكينة للأغراض المنزلية وغيرها من المجالات المشابهة مثل:

- في المطابخ للاستخدام من قِبَل الموظفين
- داخل المكاتب أو الأماكن التجارية.
- في المزارع
- في الفنادق والفنادق الصغيرة والنزل وبيئات سكنية مماثلة

لا تناسب الماكينة الاستخدامات التجارية..

الماكينة غير مصممة للاستخدام في الأماكن المفتوحة.

لا يجب استخدام الماكينة في مواقع غير ثابتة (مثل السفن والمركبات والقطارات، وما إلى ذلك).

لا تتحمل الشركة المصنعة أي مسؤولية عن العواقب الناجمة عن الاستخدام غير السليم.

### المتطلبات في الموقع

استخدم الماكينة في غرف جافة فقط.

لا تستخدم الماكينة داخل الخزانات.

حافظ على مسافة ٦٠ سم من الحوض و ٥٠ سم من أي لهب مفتوح (لا يسمح بوجود الجهاز بجوار أي توصيلات مياه رئيسية).

تأكد من عدم وجود الماكينة أو أسلاك الطاقة الخاصة بها بجوار المواعد، أو مواعد الغاز، أو الشعلات المكشوفة، أو ما يشابهها من أسطح ساخنة.

لا تضع الماكينة على سطح ساخن أبداً.

ضع الماكينة على سطح أفقي جاف ومستوي وثابت. يجب أن يكون السطح مقاوماً للحرارة والسوائل مثل الماء أو القهوة أو سائل إزالة الرواسب أو ما شابه ذلك.

لا تضع الجهاز على الأسطح الرخامية أو الخشبية غير المعالجة / الزيتية (لا تتحمل الشركة المصنعة أي مسؤولية في حالة البقع غير القابلة للإزالة الناتجة عن مزيل الرواسب أو القهوة).

## متطلبات المجموعة المستهدفة

يمكن أن يستخدم الأطفال فوق سن الثامنة هذه الماكينة تحت الرقابة، إذا ما تلقوا التعليمات الخاصى باستخدام التطبيق بطريقة آمنة وفهموا المخاطر المنطوية.

لا يجب أن يقوم الأطفال بالتنظيف والصيانة إلا إذا كانوا بعمر ٨ سنوات أو أكثر ويخضعون للإشراف.

لا يجب أن توضع الماكينة وأسلاك الطاقة الخاصة بها في متناول الأطفال دون الثامنة.

الأشخاص ذوو القدرات البدنية أو الحسية أو العقلية المحدودة، أو عديمو الخبرة والمعرفة بطريقة الاستخدام، يجب أن يتم الإشراف عليهم أو إعطاؤهم تعليمات بشأن استخدام الجهاز بطريقة آمنة. يجب عليهم فهم المخاطر المرتبطة باستخدامه.

يجب ألا يلعب الأطفال بالماكينة. يجب الاحتفاظ الماكينة بعيداً عن متناول الأطفال.

## المتطلبات للمستخدم

لا تحرك الماكينة وهي تعمل.

لا تُشغَل الآلة دون وجود مياه في الخزان.

املاً خزان المياه بالمياه العذبة، والباردة فقط. لا تستخدم المياه المعدنية أو المياه المكربنة في الماكينة.

افصل المقبس من فتحة التيار وأفرغ خزان المياه إذا لم تكن الماكينة ستستخدم لفترة طويلة.

حافظ على مواد التعبئة والتغليف (الأكياس البلاستيكية والأشرطة وصناديق الكرتون وغيرها) بعيداً عن متناول الأطفال.

قبل إعداد الماكينة، تحقق من أي تلف ظاهر. لا تستخدم ماكينة تالفة أبداً.

قبل توصيل الماكينة بمصدر الكهرباء، تأكد من توافق تقييمات لوحة البيانات مع الفولت والتردد الخاص بإمداد الطاقة في المنزل. يجب أن تتوافق البيانات لتجنب خطورة حدوث تلف في الماكينة. استشر كهربائياً مؤهلاً إذا كان لديك أي شك.

لا يمكن ضمان الأمان الكهربائي لهذه الماكينة إلا عند توصيلها بالأرض بشكل صحيح. إذا كان لديك أي شك، فاحرص على أن يتم اختبار التركيبات الكهربائية من قبل كهربائي مؤهل.

لا توصل الماكينة بمصدر الكهرباء باستخدام سلك تمديد أو فتحات تيار متعددة.

استخدم الماكينة في درجة حرارة محيطية بين +٦١ درجة مئوية و+٨٣ درجة مئوية فقط.

استخدم الملحقات وقطع الغيار الأصلية الحقيقية فقط. استخدام الملحقات أو قطع الغيار من الشركات المصنعة الأخرى سوف يبطل الضمان ومسؤولية ضمان المنتج.

## متطلبات التنظيف

اسحب مقبس الطاقة ودع الماكينة تبرد بالكامل قبل تغيير وضعها أو تنظيفها أو صيانتها.

- ◀ لا تغمر الآلة كلياً أو جزئياً في الماء أو أي سائل آخر مطلقاً.
- ◀ لا تمسك بالماكينة تحت المياه الجارية أبداً.
- ◀ لا تستخدم غير مواد التنظيف في تنظيف الماكينة.
- ◀ لا تستخدم مواد تنظيف أو مذيبيات قوية.
- ◀ استخدم قطعة قماش ناعمة ورطبة لتنظيف سطح الماكينة.
- ◀ لا تستخدم سوى مواد التنظيف وإزالة الترسبات التي توصي بها الشركة المصنعة. تجنب ملامسة العينين، والبشرة، والأسطح الأخرى.

## المخاطر المتبقية

### خطر الإصابة من الصدمات الكهربائية

- ◀ تأكد من أن كابل إمدادات الطاقة غير مقروض ولا يحتك بأي حواف حادة.
- ◀ لا تلمس قابس الطاقة بأيدي رطبة مطلقاً.
- ◀ إذا كنت ترغب في سحب القابس من مأخذ التيار الكهربائي، اسحب دائماً مباشرة من القابس. لا تسحب الكابل مطلقاً.
- ◀ يجب استبدال كابلات الطاقة التالفة فوراً وبواسطة مركز خدمة العملاء فقط.

### خطر الإصابة من الحواف الحادة أو نتيجة السحق

- ◀ أغلق ذراع التشغيل قبل التشغيل. لا ترفع المقبض والماكينة تعمل (عند إخراج القهوة أو إزالة الترسبات).

- ◀ لا تضع إصبعك في صندوق الكبسولة أو مجراها. يمكن أن تكون بعض أجزاء الماكينة مدببة وحادة.
- ◀ عند إغلاق مقبض التشغيل، لا تصل إلى ما تحته.
- ◀ لا تضع أصابعك أو أي عناصر بين فتحات الماكينة.
- ◀ **خطر الإصابة بالحروق نتيجة الماء الساخن**
- ◀ يمكن أن تصبح أجزاء الماكينة في غاية السخونة في أثناء التشغيل وبعده. خطر الإصابة بالحروق نتيجة اللهب والماء الساخن من المنافذ. السوائل المتصاعدة والبخار ساخن جداً.

## منع الحوادث

- ◀ لا تشغل ذراع التشغيل حتى يكتمل الانتهاء من عمليات إخراج القهوة أو إزالة الترسبات.
- ◀ **خطر الإصابة نتيجة التعثر**
- ◀ تأكد من أن كابل الطاقة غير متدلي.
- ◀ **خطر الإصابة عن طريق لمس الأجزاء المتصلة بالكهرباء**
- ◀ لا تفتح مبيت الماكينة.
- ◀ لا تغير التصميم الكهربائي والميكانيكي.
- ◀ **خطورة الإصابة الناجمة عن تلف الماكينة**
- ◀ لا تستخدم الماكينة بعد وقوعها، أو إذا ظهر بها عطل أو تلف أي من أسلاك الطاقة بها أو تلفت بأي طريقة أخرى.
- ◀ اسحب قابس الطاقة فوراً في حالة حدوث أعطال أو تلف أو شذوذ (مثل رائحة الحرق).

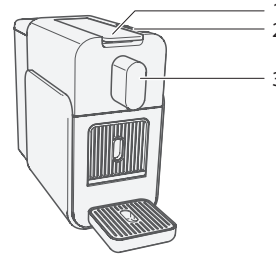
◀ في حالة حدوث عطل، يجب فحص الآلة وإصلاحها في مركز خدمة العملاء.

### خطورة حدوث تلف للماكينة نتيجة الحرارة الزائدة

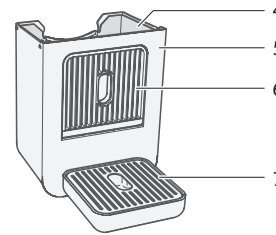
◀ تأكد من ضمان وجود تهوية كافية وشفط الاستخلاص من الماكينة. لا تغط الماكينة بالأقمشة أو ما شابه في أثناء عملها.

## نظرة عامة

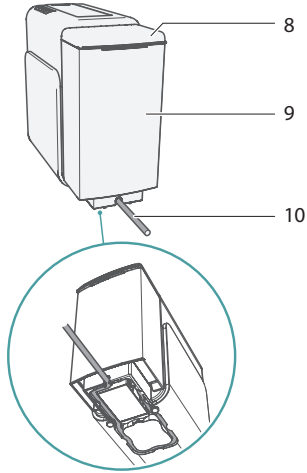
- 1 ذراع التشغيل لإدخال الكبسولات
- 2 وظائف مفاتيح التشغيل (صفحة ٧)
- 3 فتحة خروج القهوة



- 4 حاوية الكبسولة، قابلة للإزالة
- 5 خزان التصريف
- 6 درج الفنجان، اسحب
- 7 درج التقطير السفلي المزود بشبكة تصريف، قابلة للإزالة



- 8 غطاء خزان المياه، قابل للإزالة
- 9 خزان المياه سعة ١,٣ لتر
- 10 سلك الطاقة مع بكرة أسلاك



## وظائف المفاتيح

### مفتاح التنظيف

يقوم بتنقية الأنابيب.

### مفاتيح القهوة

#### مفتاح الإسبريسو

فنجان متوسط (٥٠ مل)

#### مفتاح لونجو

فنجان كبير (١١٠ مل)

#### مفتاح لونجو كبير

كوب كبير جدا (٢٠٠ مل)



## إضاءة المفاتيح



### جميع المفاتيح

تضيء: آلة تحضير القهوة جاهزة للاستخدام.

### مفتاح القهوة

يضيء: التخمير.

يصدر وميضاً: مرحلة التسخين وضبط كمية القهوة قيد التقدم.

مفتاح لونجو كبير  ومفتاح التنظيف  يصدران وميضاً: عملية إخراج البخار قيد التقدم.

### مفتاح التنظيف

يضيء باللون الأزرق: نقص في المياه.

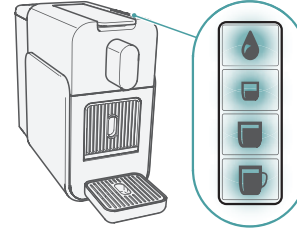
يومض باللون الأحمر في أثناء عملية الإعداد: أزل الترسبات من الآلة.

الإضاءة باللون الأحمر: خطأ إلكتروني أو في درجة الحرارة.

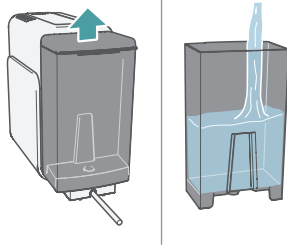
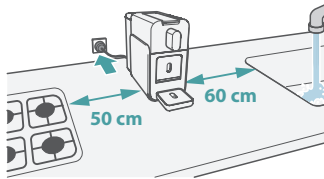
يومض باللون البنفسجي: عملية إزالة الترسبات قيد التقدم.

الإضاءة باللون البنفسجي: يشير تغيير خزان المياه في أثناء إزالة الترسبات.

يومض باللون البنفسجي/الأحمر: توقف إزالة الترسبات بسبب انقطاع الطاقة. غسل الآلة.



## بدء التشغيل



◀ ضع آلة تحضير القهوة على سطح جاف مقاوم للمياه والحرارة.

◀ لا تضع آلة تحضير القهوة على سطح رخامي أو خشبي مباشرة (خطر التعرض لبقع مزيل الرواسب أو القهوة).

◀ احرص على ترك مسافة ٥٦ سم من الحوض و ٥٥ سم من اللهب المباشر.

◀ نظّف خزان المياه واملاه بالماء البارد.

◀ أدخل قابس الطاقة في مأخذ مؤرض.

مفتاح التنظيف  يومض.

◀ اضغط على أي مفتاح.

قم بتنقية الأنابيب ٥ مرات على الأقل (صفحة ٩).

إذا كانت درجة حرارة آلة تحضير القهوة أقل من ٥ درجات مئوية أو كانت مرتفعة جداً، فقد لا يبدأ تشغيل الآلة وتومض جميع المفاتيح.

درجة حرارة آلة تحضير القهوة أقل من ٥ درجات مئوية:

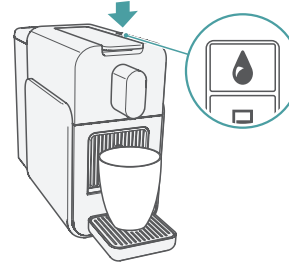
◀ اسمح بتسخين آلة تحضير القهوة لمدة ٣٠ دقيقة في درجة حرارة الغرفة.

درجة حرارة آلة تحضير القهوة مرتفعة جداً:

◀ اترك آلة تحضير القهوة حتى تبرد.



## تنقية الأنابيب



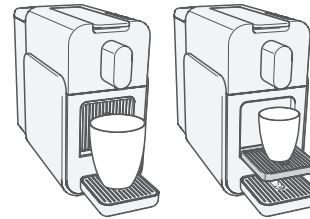
- ◀ ضع فنجاناً أسفل فتحة خروج القهوة.
- ◀ اضغط على مفتاح التنظيف.
- ◀ بدأت عملية التنقية.
- ◀ تُستخدم ٥٠ مل من المياه في كل دورة غسل.
- ◀ عند إتمام عملية الغسل، ستنقل الماكينة إلى وضع الاستعداد.
- ◀ عند بدء التشغيل للمرة الأولى، كرر هذه العملية.
- ◀ لإنهاء عملية التنقية مبكراً، اضغط على مفتاح التنظيف مرة أخرى.

إذا لم تبدأ عملية التنقية:

- ◀ أخرج خزان المياه ثم أدخله مرة أخرى.
- ◀ اضغط على مفتاح التنظيف.

## إعداد القهوة

- ◀ يتم تحضير كل فنجان من القهوة بكبسولة واحدة.
- ◀ بعد فترات التوقف الطويلة، يُرجى تنقية الأنابيب.
- ◀ وفقاً لحجم الفنجان، اضبط درج الفنجان:
- ◀ اسحب درج الفنجان للأمام.
- ◀ ضع فنجاناً أسفل فتحة خروج القهوة.

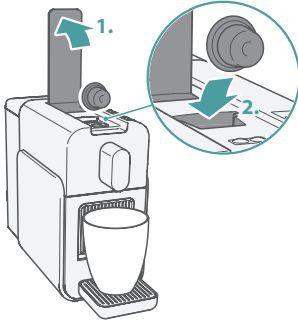


## نصائح:

- رغوة الكريما - كلما كان الفنجان قريباً من المخرج، أصبحت كثافة رغوة الكريما أفضل.
- تسخين الفنجان مقدماً - اضغط على مفتاح الإسبريسو (دون وضع كبسولات) واملأ الفنجان بالمياه.

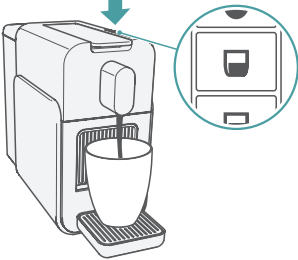
## إدخال الكبسولة

- ◀ ادفع ذراع التشغيل لأعلى.
- ◀ أسقط الكبسولة في الفتحة.
- ◀ ادفع ذراع التشغيل إلى الأسفل.
- ◀ الكبسولة مثقوبة.

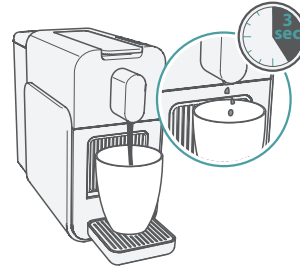


## إخراج القهوة

- ◀ اضغط على مفتاح القهوة:
- ◀ الإسبريسو: فنجان متوسط (٥٠ مل)
- ◀ لونجو: فنجان كبير (١١٠ مل)
- ◀ لونجو كبير: كوب كبير جداً (٢٠٠ مل)



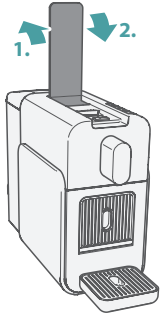
## وظيفة النقع المسبق



تمنح وظيفة النقع المسبق مذاقاً رائعاً للقهوة.  
بالنسبة لكميات القهوة التي تصل إلى ٨٠ مل، يتم  
إخراج كمية صغيرة من القهوة أولاً.  
تبدأ وظيفة النقع المسبق ويتوقف إخراج القهوة  
لمدة ٣ ثوانٍ.  
ثم يتابع الإخراج مرة ثانية.  
يتوقف الإخراج تلقائياً أو اضغط على المفتاح  
مرة أخرى لإيقافه في وقت مبكر.

تعتمد وظيفة النقع المسبق على كمية القهوة المخرجة ولا ترتبط بالمفاتيح الفردية.  
عند ضبط مفاتيح (صفحة ١١)، تبقى وظيفة النقع المسبق دون تغيير بالنسبة لكمية إخراج القهوة  
حتى ٨٠ مل. بالنسبة لكميات الإخراج التي تزيد عن ٨٠ مل، لا يتم تنفيذ وظيفة النقع المسبق.

## إخراج الكبسولة

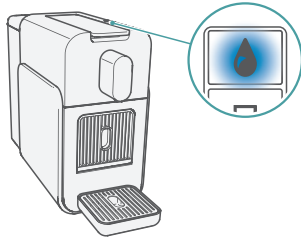


**نصيحة:** لمنع سقوط القطرات من المخرج -  
أخرج الكبسولة بعد إخراج القهوة.  
◀ ادفع ذراع التشغيل لأعلى.  
تسقط الكبسولة المستخدمة داخل حاويتها.  
◀ اسحب ذراع التشغيل لأسفل.

قد تلتصق الكبسولات المنسية في الفتحة.

**تحذير!** خطر التعرض للإصابة بسبب نقطة الفتح  
الحادة داخل الآلة!  
◀ اضغط على الكبسولة لأسفل بحذر.

## مؤشر انخفاض المياه



خزان المياه مزود بمؤشر لانخفاض المياه.  
إذا كان خزان المياه فارغاً، فسيضيء مفتاح  
التنظيف باللون الأزرق.

## ضبط كمية القهوة

يمكن ضبط كميات الإخراج لكل مفتاح قهوة. تُذكر الإعدادات الافتراضية على النحو التالي:

☐ الإسبريسو: ٥٠ مل

☐ لونجو: ١١٠ مل

☐ لونجو: ٢٠٠ مل

كمية القهوة المخرجة القابلة للضبط هي - ٣٠ مل ٢٥٠.

◀ ضع فجائاً أسفل فتحة خروج القهوة.

◀ تحقق من مستوى المياه في الخزان. املاه بالمياه، عند الضرورة.

◀ أدخل كبسولة.

◀ اضغط باستمرار على المفتاح ليتم ضبطه (على سبيل المثال، الإسبريسو ☐) لمدة ٣ ثوانٍ على الأقل، حتى يومض ثلاث مرات بسرعة.

◀ حرر المفتاح.

◀ يبدأ إخراج القهوة.

◀ عند ملء الفنجان بكمية كافية: اضغط على المفتاح ليتم ضبطه (على سبيل المثال، الإسبريسو ☐) مرة أخرى.

◀ يتوقف إخراج القهوة.

◀ تضىء جميع المفاتيح.

◀ يتم تطبيق إعداد الكمية القابلة للضبط الجديد.

إذا تم تفريغ خزان المياه أثناء الضبط:

◀ كرر الضبط بعد ملء خزان المياه بالكامل.

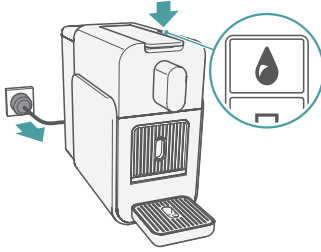
## إعادة تعيين الضبط

◀ افصل قابس الطاقة.

◀ اضغط باستمرار على مفتاح التنظيف ☐ وأعد إدخال قابس الطاقة.

◀ حرر المفتاح.

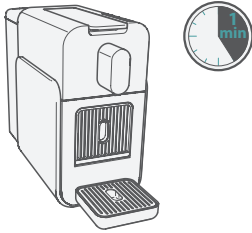
◀ يومض مفتاح التنظيف ☐ ثلاث مرات بشكل سريع. ويتم استعادة الإعدادات الافتراضية.



## وضع توفير الطاقة

◀ عند عدم استخدام ماكينة القهوة لمدة دقيقة أو عند الضغط على مفتاح التنظيف ☐ لمدة ٣ ثوانٍ، تنتقل ماكينة القهوة إلى وضع حفظ الطاقة. تخففي إضاءة الزر.

◀ للخروج من وضع حفظ الطاقة، اضغط فوق أي مفتاح.



## التنظيف للحصول على قهوة بأفضل جودة

عند إعداد القهوة، تتراكم رواسب المياه فضلاً عن الزيوت والدهون الناتجة عن القهوة خلف أنابيب آلة تحضير القهوة.

تترك هذه البقايا أثراً سلبياً على مذاق القهوة.

يمكن أن تقلل عملية إزالة الترسبات من الآلة هذه البقايا.

يتم إلغاء ضمان آلات تحضير القهوة التي تُغطى بطبقة من الكلس.

## إزالة الترسبات

بعد ٤٠ لتر من المشروبات، يومض مفتاح التنظيف باللون الأحمر في أثناء عملية إخراج القهوة.

أزل الترسبات من الآلة بدقة.

**انتباه!** لا تستخدم إلا مزيل الرواسب مع آلات تحضير القهوة فقط. ولا تستخدم الخل مطلقاً.

استخدم أداة إزالة الترسبات (٥,٠ لتر كحد أدنى) وفقاً لتعليمات المصنع واملأ خزان المياه.

أخرج جميع الكبسولات من آلة تحضير القهوة.

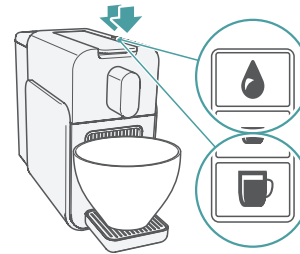
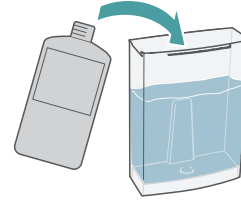
اسحب درج التقطير السفلي لأعلى ثم أزل.

ضع طبق كبير (سعة ١,٢ لتر كحد أدنى)

تحت فتحة خروج القهوة.

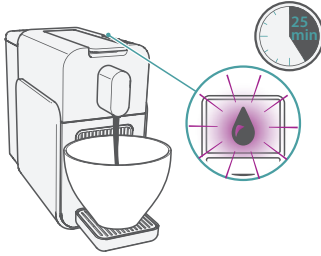
اضغط على مفتاح التنظيف ومفتاح لونجو

كبير بالتزامن.

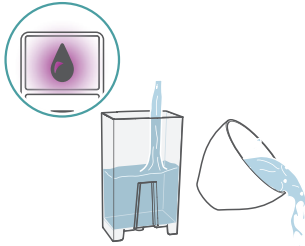


يومض مفتاح التنظيف باللون البنفسجي، وتبدأ عملية إزالة الترسبات.

تستغرق هذه العملية حوالي ٥٢ دقيقة.



إذا أضاء مفتاح التنظيف باللون البنفسجي، فاشطف خزان المياه واملأ بالماء واستبدله.

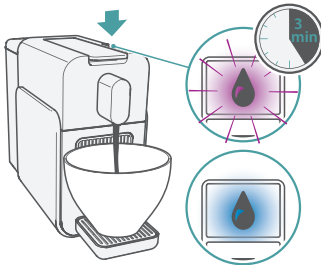


أفرغ الطبق الذي يحتوي على سائل إزالة الترسبات، ثم ضعه تحت فتحة خروج القهوة.

اضغط على مفتاح التنظيف.

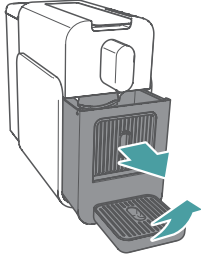
تبدأ عملية التنقية ويومض مفتاح التنظيف باللون البنفسجي.

إذا كان خزان الماء فارغاً، فسبضي مفتاح التنظيف باللون الأزرق بعد ٣ دقائق.

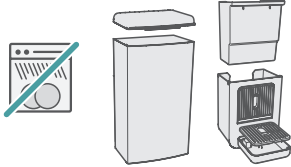


## أفرغ درج التقطير، وحاوية الكبسولات، وخران المياه يوميًا

تتسع حاوية الكبسولات إلى ما يقرب من ١٠ إلى ١٢ كبسولة تقريبًا وخران التصريف إلى ما يقرب من ١٥٠ مل من المياه المتبقية (أي ما يعادل ١٢ مشروبًا تقريبًا).



- أرفع خزان التصريف مع حاوية الكبسولات برفق واسحبها للأمام.
- اسحب درج التقطير وأزل شبكة التصريف ونظفهما.
- اسحب حاوية الكبسولة إلى الأعلى.



- أفرغ حاوية الكبسولات ونظفها.
- أفرغ خزان التصريف ونظفه.
- أعد تركيب حاوية الكبسولات وخران التصريف ودرج التقطير وشبكة التصريف في ماكينة القهوة بترتيب عكسي.
- أفرغ خزان المياه ونظفه.

يمكن غسل حاوية الكبسولات في غسالة الأطباق.  
أما بقية مكونات الماكينة ليست آمنة في غسالة الأطباق.

أملأ خزان المياه ثم أدخله.

آلة تحضير القهوة جاهزة للاستخدام الآن.

إذا انقطعت الطاقة أثناء عملية إزالة الترسبات، فسيومض مفتاح التنظيف باللون البنفسجي/الأحمر.

اغسل الخطوط بـ ٠٠٣ مل (صفحة ٩).

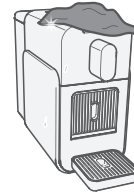
**انتباه!** لا يمكنك إيقاف عملية إزالة الترسبات إلا إذا لم يكن سائل إزالة الترسبات موجودًا في خزان المياه.

لمقاطعة عملية إزالة الترسبات، اضغط على مفتاح التنظيف ومفتاح لونجو كبير بالتزامن.

## تنظيف الآلة

**تحذير!** احرص دائمًا على فصل قابس الطاقة أولاً قبل التنظيف!

**انتباه!** لا تُغمر آلة تحضير القهوة في المياه مطلقًا!  
لا تغسلها تحت ماء جار!



نظف آلة تحضير القهوة وفتحة خروج القهوة باستخدام قطعة قماش مبللة. لا تقم بتجفيفها بمنشفة أو تستخدم مواد تنظيف كاشطة مطلقًا.


## النقل / التخزين


في أثناء النقل والتخزين، لا يجب وضع المياه في آلة تحضير القهوة.



أفضل قابس الطاقة.

أفرغ المياه الموجودة في خزان المياه واستبدلها.

ضع فنجاناً أسفل فتحة خروج القهوة.

اضغط باستمرار على مفتاح لونجو كبير  وأعد إدخال قابس الطاقة.

حرر مفتاح لونجو كبير  بعد مرور ثلثين تقريباً.

يبدأ تشغيل المضخة ويومض مفتاح التنظيف  ومفتاح لونجو كبير . يتم ضخ المياه المتبقية خارج آلة تحضير القهوة.

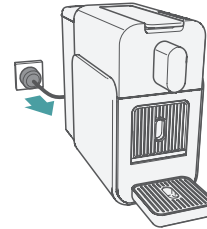
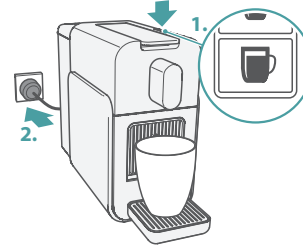
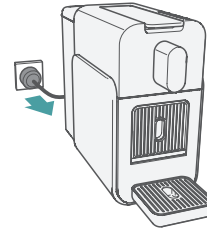
بمجرد توقف المضخة، تنطفئ أضواء المفاتيح وتنتهي عملية التفريغ.

افصل قابس الطاقة.

اترك آلة تحضير القهوة حتى تبرد.

حزن آلة تحضير القهوة في صندوقها الأصلي في مكان جاف وخالي من الأتربة، وبعيداً عن متناول الأطفال.

قم بتنظيف الآلة والأنابيب قبل الاستخدام مرة أخرى.



## كيفية التخلص من المنتج

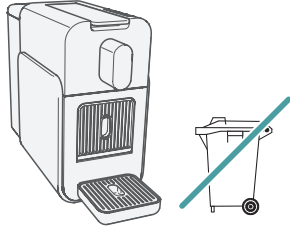
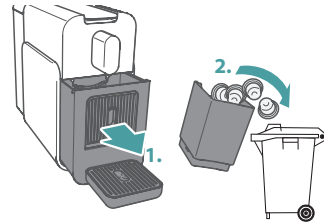
تخلص من الكبسولات المستخدمة والآلات التالفة وفقاً للوائح المطبقة في دولتك.

يمكن إعادة الماكينات للتاجر للتخلص منها بشكل احترافي دون تكلفة.

لا يقتصر خيار إعادة الماكينات دون تكلفة على عمليات الشراء الجديدة (DE+AT).

خذ الماكينات ذات العيوب الخطيرة إلى مركز الخدمة على الفور أو تخلص منها وامن عدم إمكانية استخدامها بعد ذلك.

لا تتخلص من الماكينات مع المخلفات المنزلية (الحماية البيئية).



## البيانات التقنية

المعلمة	القيمة
الجهد الكهربى المقدر	٠,٣٢ فولت, ٠,٥ هرتز
الطاقة المقدرة	١٤٥٠ واط
وضع توفير الطاقة	٠,٣ واط
الأبعاد (ملم) (العرض × الارتفاع × العمق)	١٣٠ × ٢٥٢ × ٣٥٣
الوزن	٢,٧٥ كجم
سعة خزان المياه	١,٣ لتر

## استكشاف الأعطال وإصلاحها

إذا لم يساعدك دليل استكشاف الأعطال وإصلاحها على حل مشكلتك، فيُرجى الاتصال بأقرب مركز خدمة.

لا يجوز إصلاح الماكينة إلا من خلال مركز خدمة مفوض.

لا نتحمل أي مسؤولية تتعلق بأي تلف ينتج عن الإصلاحات غير المهنية واستخدام قطع غيار غير أصلية، الأمر الذي من شأنه أن يعرض المستخدم للخطر ويجعل الضمان لاغياً أو باطلاً.

**تحذير!** افصل مصدر الطاقة عن الماكينة التي بها عيب على الفور، أو إذا كنت تشك بوجود تلف بعد سقوطها.

استكشاف الأعطال وإصلاحها	الإجراء الإصلاحي
توقف إخراج القهوة	<b>توقف وظيفة النقع المسبق إخراج القهوة</b> (صفحة ١٠)
خروج القطرات من المخرج من حين لآخر	وجود كبسولة مستخدمة في الآلة. ◀ إخراج الكبسولة (صفحة ١٠).
خروج قطرات المياه من المخرج باستمرار	وجود طبقة من الكلس على الآلة. ◀ أزل الترسبات من الآلة (صفحة ١٢).
توقف الآلة عن العمل	لم يتم توصيل قابس الطاقة. ◀ وصل قابس الطاقة.
	المفاتيح متوقفة عن العمل. ◀ افصل قابس الطاقة وأعد توصيله بعد مرور ٠١ ثوان.
تظل الكبسولة عالقة في الفتحة	صوت المضخة مرتفع جداً
خزان المياه فارغ. ◀ املا خزان المياه ثم أدخله.	تم تغيير الضبط. ◀ كرر عملية الضبط (صفحة ١١).
لم يتم ملء الفنجان على النحو المصنوب	ضبط ملء الفنجان ليس صحيحاً
خزان المياه فارغ. ◀ املا خزان المياه ثم أدخله.	وجود طبقة من الكلس على الآلة. ◀ أزل الترسبات من الآلة (صفحة ١٢).



## استكشاف الأعطال وإصلاحها

القهوة/ طعمه لاذع

عدم تدفق أي مياه إلى داخل الخزان بعد تفريغه

استغراق وقت طويل في إخراج الإسبريسو

ومبيض جميع المفاتيح

## الإجراء التصحيحي

لم تتم تنقية الآلة بشكل كافٍ بعد إزالة الترسبات.

◀ تنقية الأنابيب (صفحة ٩).

وجود كبسولة مستخدمة في الآلة.

◀ إخراج الكبسولة (صفحة ١٢).

◀ تنقية الأنابيب (صفحة ٩).

◀ حاول مرة أخرى بدون وجود كبسولة بعد مرور ٣ دقائق.

◀ إذا تدفقت المياه إلى الداخل: أزل الترسبات من الآلة (صفحة ١٢).

◀ إذا لم تتدفق أي مياه إلى الداخل: فاتصل بمركز الخدمة.

تطيل وظيفة النقع المسبق وقت إخراج القهوة للحصول على الرائحة الكاملة.

◀ انتظر لمدة ٣ دقائق.

◀ إذا ظلت المشكلة موجودة:

◀ اتصل بمركز الخدمة.

## استكشاف الأعطال وإصلاحها

لا تخرج الآلة قهوة، أو كمية الإخراج ليست كافية

## الإجراء التصحيحي

خزان المياه فارغ.  
◀ املا خزان المياه ثم أدخله.

الكبسولة معيبة.

◀ أدخل واحدة جديدة.

◀ أغلق ذراع التشغيل حتى أقصى مكان يتوقف عنده.

لم يتم إغلاق ذراع التشغيل بالكامل.

◀ أغلق ذراع التشغيل حتى أقصى مكان يتوقف عنده.

وجود طبقة من الكلس على الآلة.

◀ أزل الترسبات من الآلة (صفحة ١٢).

استخدم جهاز إزالة عسر المياه (زيادة وقت المعالجة).

◀ راقب / اضبط جهاز إزالة عسر المياه أو استخدم المياه قبل مرورها في الجهاز.

المضخة معطوبة.

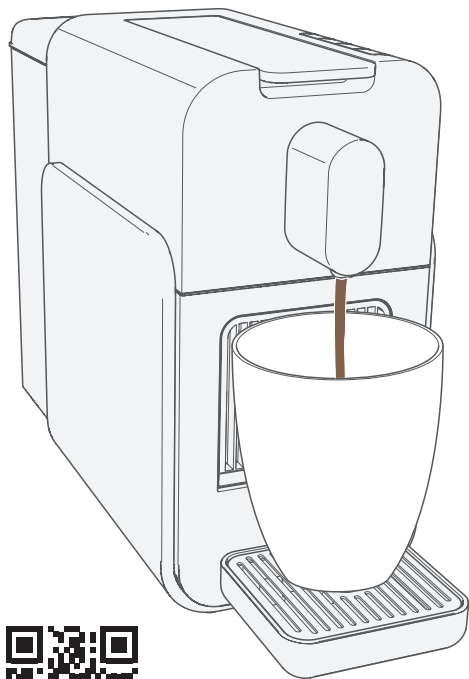
◀ اتصل بمركز الخدمة.





# cremesso

## Quickstart Guide



[www.cremesso.com](http://www.cremesso.com)

